

시대정신과 미래가치를 선도하는 대학 **서울시립대학교**

학생부종합전형 자기소개서 가이드북 CONTENTS

02

자기소개서 작성 Do & Don't

06

자기소개서 문항별 작성 TIP

20

자기소개서 작성 Q&A

38

학생부종합전형(고른기회전형, 사회공헌·통합전형 포함) 안내

39

자기소개서 작성 유의사항

40

2022학년도 서울시립대학교 입학전형 안내

발행처 서울시립대학교 입학처
주소 02504 서울특별시 동대문구 서울시립대로 163 입학처
전화 02 6490 6180-1 팩스 02 6490 6179

자기소개서 작성 Do & Don't

데이터만으로는 읽어낼 수 없는 나만의 강점을 어필할 절호의 기회, 자기소개서 작성의 핵심 요령을 알아보자.

자기소개서 왜 필요할까?

학교생활기록부는 이름 그대로 지원자의 고등학교 3년간의 생활을 선생님께서 기록해놓은 것입니다. 그 기록을 바탕으로 지원자가 자기 스스로를 평가자에게 구체적으로 드러낼 수 있는 평가자료가 바로 자기소개서입니다. 평가자는 자기소개서를 통해 지원자가 고등학교 과정 동안 어떤 영역에 관심을 가지고 있었는지, 구체적으로 어떠한 활동들을 통해 성장했는지를 이해하여 평가에 반영합니다.



자기소개서 Check Point

Do



- 모집단위별 인재상 반영
서울시립대학교 입학처 홈페이지 확인(<https://admission.uos.ac.kr>)
- 실제 자신이 했던 활동 기준
- 동기-과정-결과에 대한 변화상
- 노력과 성장 포인트가 나타나도록
- 솔직함과 진정성이 드러나는 글

Don't



- 학교생활기록부와 대조했을 때 사실 관계가 맞지 않는 글
- 문항에 맞지 않는 내용
- 단순 사실 나열
- 현란한 미사여구나 근거 없는 자기자랑
- 함격하고자 하는 의지가 부족하고 내용 부실 등 성의가 부족한 글

자기소개서 작성 Tip

모집단위별 인재상이 드러나도록

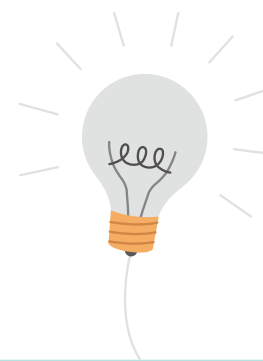
서울시립대학교 학생부종합전형의 중요한 특징은 모집단위별 인재상을 설정한 점입니다. 모집단위별 인재상은 평가과정에서 평가기준의 역할을 합니다. 따라서 문항별 소재를 선정할 때 모집단위별 인재상을 이해하고 그 내용이 잘 드러나도록 작성해주세요.

실적 나열보다 과정 위주

누가 얼마나 많은 실적이 있는가를 평가하지 않습니다. 그러므로 많은 활동을 쓰기 위해 욕심 내기보다는 고교생활 중 지원자의 성장과정을 보여줄 수 있는 활동을 동기-과정-결과가 나타나도록 작성해주세요. 학교생활기록부를 통해 충분히 확인 가능한 단순 실적 나열은 좋은 평가를 받을 수 없습니다.

잘 쓴 글보다 진정성이 느껴지는 글

자기소개서는 글솜씨를 뽐내는 것이 아닙니다. 화려한 수식어나 잘 모르는 학문 분야를 아는 것처럼 꾸며 쓰기보다는 솔직함과 진정성이 느껴질 수 있도록 자신의 성장과정 변화에 초점을 맞추어 작성해주세요.



사교육, 교외활동 기재 금지

학생부종합전형의 자기소개서는 공교육 내에서 이루어진 활동을 작성하는 취지이므로 학교생활기록부에 기재할 수 없는 주요 항목(논문(학회지) 등재나 도서 출간, 발명특허 관련 내용, 해외활동실적, 교외 인증시험 성적 등)은 작성할 수 없습니다. 또한 어학연수 등 사교육 유발요인이 큰 교외활동도 작성이 제한됩니다.

사회적·경제적 지위 기재 금지

학생부종합전형의 자기소개서는 지원자 본인의 강점을 부각시키기 위해 작성하는 것으로 지원자의 성명, 출신교고, 부모(친인척 포함)의 실명을 포함한 사회적·경제적 지위(직종명, 직업명, 직장명, 직위명 등)를 암시하는 내용을 기재할 경우 평가에 불이익을 받을 수 있습니다. 부모(친인척 포함) 관련 내용은 지원자가 어떤 의도성을 가지지 않았다고 하더라도 평가에 부정적인 영향을 미칠 수 있으니 부모(친인척 포함) 관련 사항은 작성하지 않기를 권합니다.

교외 수상 실적 기재 금지

자기소개서에 공인어학성적 및 수학·과학·외국어 교과 관련 교외 수상실적과 관련된 내용을 기재하면 서류평가에서 0점 또는 불합격 처리됩니다.

자기소개서 작성 금지 사항



한국대학교육협의회에서 진행하는 유사도 검증은 학생부종합전형 제출서류인 자기소개서와 교사추천서를 대상으로 합니다.
우리 대학은 학생부종합전형(고른기회전형·사회공헌·통합전형 포함)의 제출서류인 자기소개서가 이에 해당합니다.

유사도 검증 방법

- 1 유사도 검색 시스템 활용 방법 : 한국대학교육협의회 유사도 검색 시스템을 활용하여 제출서류의 표절·대필 및 허위사실 기재 등을 확인합니다.
- 2 검증 범위 : 지원자별 대학 간·대학 내 유사도 검증을 실시합니다.
※ 당해 연도 지원자 간의 검색 및 과년도 자료를 포함한 누적 검색 실시

유사도 검증 결과에 대한 처리 기준

- 1 유사도는 제출서류의 유사도 최댓값 수준에 따라서 A수준, B수준, C수준으로 구분합니다.

항목	A수준(Blue zone)	B수준(Yellow zone)	C수준(Red zone)
자기소개서	5% 미만	5% 이상 ~ 30% 미만	30% 이상

- 2 확인방법

B수준 및 C수준 유선확인, 현장실사, 본인확인, 교사확인, 면접평가 등의 방법을 통해 서류에 작성된 내용의 진실성 및 고의성을 확인합니다.

A수준 통상적인 서류평가를 진행하되, 유사한 것으로 검색된 문구 등에 대해서 추가로 진실성 및 고의성 확인을 실시합니다.

- 3 처리 절차

제출서류의 표절·대필 및 허위사실 기재 등이 의심되는 경우, 학생부종합전형 사정위원회의 심의를 거쳐 표절 여부를 판정하여 이를 평가에 반영합니다.

※ 심의 결과에 따라 감점, 불합격 등을 결정할 수 있습니다.

전형 종료 후 모니터링

- 1 학생부종합전형(고른기회전형, 사회공헌·통합전형 포함)의 신뢰성 확보를 위하여 입학 이후 합격자의 제출서류를 재검증하는 사후 모니터링을 실시합니다.
- 2 사후 모니터링 결과 자기소개서의 표절·대필 및 허위사실 기재, 유출(타인에게 제공한 사실) 등이 발견된 경우 위원회의 심의·의결을 거쳐 입학 취소 및 기타 불이익 등을 받을 수 있습니다.

자기소개서 문항별 작성 TIP



01

문항

고등학교 재학 기간 중 자신의 진로와 관련하여 어떤 노력을 해왔는지 본인에게 의미가 있는 학습 경험과 교내 활동을 중심으로 기술해주시기 바랍니다.
(띄어쓰기 포함 1,500자 이내)

02

문항

고등학교 재학 기간 중 타인과 공동체를 위해 노력한 경험과 이를 통해 배운 점을 기술해 주시기 바랍니다.
(띄어쓰기 포함 800자 이내)

03

문항

지원동기와 향후 진로계획에 대해 구체적으로 기술해 주시기 바랍니다.
(※ 학부·과 인재상을 고려하여 작성) (띄어쓰기 포함 800자 이내)

01 문항

고등학교 재학 기간 중 자신의 진로와 관련하여 어떤 노력을 해왔는지 본인에게 의미가 있는 학습 경험과 교내 활동을 중심으로 기술해주시기 바랍니다. (띄어쓰기 포함 1,500자 이내)

자기소개서 문항 분석

- 핵심 키워드** 진로와 관련한 노력, 학습경험
- 주요 평가 요소** 학업 역량, 잠재 역량
- 학생부 연계 항목** 교과학습발달상황, 교과 세부능력 및 특기사항, 수상경력, 독서 활동 위주



학교생활기록부에 객관적 사실로 기재되어 있는 활동을 지원자의 입장에서 어떻게 구체적으로 경험하였는지 묻는 항목입니다. 고등학교 생활에서 학생들이 학습하고 경험한 활동의 범위는 생각보다 넓고 가짓수도 많습니다. 그렇게 다양한 활동 경험 가운데 지원자에게 가장 의미 있는 경험이 무엇인지 살펴봄으로써 지원자가 어떠한 활동적 특징을 보여주는 학생인지 평가하는 항목입니다. 결국 학교생활기록부에 기록된 어떠한 활동이라도 1번 문항의 소재로 기술해도 좋습니다. 그러나 어떠한 활동 경험을 부각하느냐에 따라 지원자의 모습은 달라질 수 있습니다.

1번 문항의 소재는 다양한 곳에서 찾을 수 있습니다. 교과 수업시간, 수행평가과정, 교내 대회 준비 과정, 동아리활동 과정, 전공과 관련된 독서활동 과정 등 고등학교 내의 활동에 해당하는 것이라면 어느 것도 좋습니다. 각 과정에서 마주치는 학업과 관련한 논리적 모순관계를 어떻게 받아들이고 이를 이해하기 위해 어떠한 노력을 수행하였는지 보여주세요. 그렇다고 과도하게 어려운 학문적 이론과 관련된 내용을 작성한다고 좋은 것은 아닙니다. 단순한 호기심에서 출발해서 자신만의 관점에서 다양한 적용사례를 살펴보다 발생한 논리적 충돌을 어떻게 해결하였는지 보여줌으로써 해당 학문 분야에 많은 관심을 가지고 있다는 점을 강조하는 것입니다.

그리고 우리 서울시립대를 지원하는 학생이라면 반드시 참고해야 하는 것이 있습니다. 그것은 바로 '모집단위별 인재상'입니다. 입학처 홈페이지와 수시 모집요강에 공지하는 '모집단위별 인재상'을 반드시 참고하여 1번 항목의 소재를 선택해야 합니다. 학생부종합전형은 정량적인 지표만으로 우열을 구분하는 전형이 아닙니다. 학생부와 자기소개서를 통해 지원자의 개별적 특성을 확인하고 종합적으로 판단하여 우리 대학과 지원한 학부·과에 얼마나 적합한 학생인지 판단하는 전형입니다. 따라서 대학에서는 각 학부·과에 이러한 특성이 있는 학생이 입학하면 좋겠다는 의미로 '모집단위별 인재상'을 설정했습니다. 인재상은 키워드 중심으로 보시면 접근하기 쉽습니다. 예를 들어, 인재상에 문제해결력이라는 표현이 있다면 고등학교 생활 중에서 자신이 경험한 활동 중 어려움이나 문제상황이 발생 했을 때 노력하여 해결했던 경험을 자기소개서에 서술하는 것이 좋습니다. 또한 모집단위별 인재상은 평가 과정에서 평가 기준의 역할을 합니다. 그렇기 때문에 지원자는 모집단위별 인재상에서 강조하는 특성을 가지고 있는 학생이라는 점을 입학사정관에게 어필하는 노력을 해야 합니다.



대학에서 학업을 수행하는 것은 고교에서의 학업과 많은 차이가 있습니다. 생각보다 어려운 과정을 거치게 될 것입니다. 이 과정에서 어떤 특성을 가지고 있는 지원자가 대학 전공을 성공적으로 이수할 수 있을까요? 관심 학문영역을 좋아하고 즐길 줄 아는 학생이라고 생각합니다. 대학은 자신의 전공으로 삼은 학문 분야에 대한 관심을 보여줌으로써 어려운 대학 공부도 잘 이겨낼 수 있는 학생을 원합니다. 성적만을 위한 공부보다 아니라 자신의 관심을 충족하기 위한 학업 과정을 보여줌으로써 입학사정관에게 준비된 대학생이라는 것을 보여줄 수 있는 사례를 고민해보기 바랍니다.

많은 활동 경험을 강조할 필요는 없습니다. 모집단위별 인재상에 가장 적합한 활동 2~3가지를 잘 선택하여 구체적으로 보여주는 것으로 충분합니다. 이를 통해 입학사정관은 지원자의 대학생활을 예측하여 지원한 학부·과에 얼마나 잘 적응할 수 있는 학생인지 평가합니다. 화려한 활동과 남들이 하기 어려운 독특한 경험을 강조할 필요도 없습니다. 누구나 접근할 수 있는 활동이지만 자신만의 것으로 어떻게 소화했는지를 입학사정관은 중점적으로 살펴볼 것입니다. 지원하는 학부·과의 특성을 고려하여 서울시립대가 제시한 모집단위별 인재상을 기반으로 자신의 장점을 부각시킬 수 있는 구체적인 활동 경험을 생각해보기 바랍니다.

변화된 내용

지원자들의 자기소개서를 살펴보면 1번 문항과 과 2번 문항을 구분하여 작성하는 사례가 많았습니다. 해당 문항 간의 경계를 나누기 힘들었기에 1번 문항에 본인이 수행한 다양한 활동을, 2번 문항에 학업에 기울인 노력과 학습경험 등을 작성한 경우를 쉽게 접할 수 있었습니다. 이와 같이 인식되어 있었던 내용을 통합함에 따라 학업, 활동, 탐구 등을 따로 구분하지 않고 고등학교 재학 기간 중 가장 기억에 남는 소재를 선택할 수 있도록 하여 영역에 대한 고민을 덜 수 있도록 변경되었습니다.

TIP

- 진로 선택에 영향을 주었던 활동과 적성을 발견하고 성장시킨 교육 활동을 생각해보자.
 - 단순한 활동만을 나열하는 것이 아니라 과정과 결과를 통해 자신의 장점을 강조해보자.
 - 의미가 있었던 활동 2~3가지를 작성해보자.
- ※ 자기소개서 예시는 우리대학 지원자의 사례를 바탕으로 재편집되었으니, 유사도에 주의하세요!

01

이렇게 써보는 건 어떨까요?

예시

저는 통계자료를 통해 사회현상을 통찰할 수 있음을 깨닫고 이것이 사회 과목이 아닌 다른 과목을 학습하는 데에도 도움이 될 수 있을 것이라는 생각이 들었습니다. 이에 문학작품 ‘홍보가’에서 매품 가격이 6냥이었음을 읽고 다른 재화들의 시장 가격에 대한 궁금증이 생겨 조선 후기의 물가와 1인당 GDP를 구해 조선 후기의 궁핍한 생활상의 원인을 탐구해 발표했습니다. 또한, 한국사 과목에서는 개화기 우리나라의 경제가 일본에게 점진적으로 장악되었다는 사실을 일본으로의 곡식 수출량과 조선 내 일본 화폐 사용률을 연도별로 조사해 그래프로 만들어 이해할 수 있었습니다. 이 결과 다양한 표와 그래프를 사용하는 ‘확률과 통계’ 과목에 쉽게 접근할 수 있게 되어 저조했던 수학 과목 성적을 올리는 계기가 되었습니다.

입학사정관의 한줄 평

☑️ 융합 & 연계

- 한 가지 주제에 대해 여러 교과에서 학습한 과정이 나타나네요. 흥미 있는 주제에 대해 문학, 한국사, 수학을 연계하는 학문 간 융합을 시도했네요.
- 본인의 관심사를 한 곳에서만 드러내지 않고 다양한 과목과 연계하려 한 흔적이 보입니다. 본인이 정말 관심을 가지고 있으면 어느 과목에서든 본인의 관심사를 충분히 드러낼 수 있겠네요.
- 단순히 통계자료만을 분석하는 것이 아닌 사회, 국어 등의 과목을 통해 학문 간 연계 학습을 했다는 점에서, 본인의 관심사를 다양한 분야로 확장하여 충분히 찾아보고 다각도로 학습할 수 있다는 점이 돋보입니다.
- 문학작품을 통해서 사회상을 탐구하려는 자세가 인상적입니다. 실제 자료를 찾는 접근방법에서 사회와 통계를 융합하는 적극성을 볼 수 있습니다.

☑️ 교과에서 확장

- 한 가지의 가격 정보로부터 시대별 상황을 통계학적으로 유추하는 모습이 인상적입니다.
- 학교에서 배운 내용을 바탕으로 자기주도적으로 탐구하고 지식을 확장해 본 경험이 잘 드러나게 작성했네요.

예시

이렇게 써보는 건 어떨까요?

02

물리 시간에 중력자는 중력파에 속하지 않는다는 것을 배웠습니다. 빛은 입자성, 파동성을 모두 갖기에 궁금증이 생겼고, 중력파의 직접적 검출 사건을 접하며 이에 대한 관심을 키워갔습니다. <중력파 아인슈타인의 마지막 선물> 책을 읽으며 ‘작용 반작용을 매개하는 파동은 없을까?’라는 의문이 생겼습니다. 의문점을 꼭 해결하고 싶었습니다. 친구들과 동아리를 만들어 작용 반작용을 매개하는 파동을 스티그마라고 가정했습니다. 가설을 설정해보니 궁금증은 커졌고 과학자들이 왜 증명에 집착하는지 알 수 있었습니다. 하지만 ‘스티그마가 반사될 때 크기는 보존된다.’라는 가정이 에너지 보존 법칙에서 오류가 생긴다는 것을 발견했습니다. 친구들은 탐구가 실패했다며 실망했지만 저는 오류 발견 또한 값진 경험이라고 말하며 오류의 원인에 대해 알아보자고 격려했습니다. 토론을 통해 파동이 반사되면서 에너지의 손실이 생겨 파동에너지 공식에서 진폭, 진동수가 감소한다고 결론을 내렸지만 몇몇 친구들은 이해하지 못했습니다. 친구들에게 실험을 통한 이해의 즐거움을 주고 싶어 물결파 실험을 계획했습니다. 물방울의 높이를 변인으로 하여 파동의 속력을 측정했고 에너지와 속도의 관계를 함수로 표현했습니다. 이를 통해 힘의 크기에 따라 스티그마의 크기에 왜곡이 생긴다는 가정을 이해했고 체험을 통한 공부를 하며 즐거워하는 친구들을 보며 뿌듯함을 느꼈습니다.

입학사정관의 한줄 평

☑️ 호기심 확장

- 물리 현상에 대한 기본적인 호기심으로부터 가설을 설정하고 확인하는 모습과 교과에서 검증할 수 있는 방법을 모색한 것이 인상적입니다.
- 교과 수업에서 가졌던 호기심을 독서 및 동아리 활동으로 확장했고, 그 탐구과정에서 지원자의 생각이 잘 나타나고 있네요.
- 본인의 의문 형성 과정을 보여주며, 순차적으로 그 의문을 해결하기 위한 과정과 노력, 느낀 점, 실패의 원인 분석 등을 잘 기술했습니다.

☑️ 오류에 대처하는 법

- 학습 경험에 대한 과정과 결과를 서술할 때에는 반드시 성공의 경험을 쓰지 않아도 됩니다. 탐구가 실패했을 때 오류의 원인을 찾아나가는 과정, 새롭게 알게 된 점에 대해서 서술하는 것도 학습에 대한 열정과 적극성을 드러내는 좋은 사례가 될 수 있어요.

- 오류가 나도 그 오류로 무엇을 깨달을 수 있었는지 확인하려고 한 점이 인상적입니다.

☑️ 생동감 있는 과정과 경험

- 일반적인 이론을 이해하기 위해 가설을 설정하고 실험을 해본 과정을 생동감 있게 서술했네요. 과학적 사고력의 성장은 실제 경험을 통해서 비약적으로 발전할 수 있어요.
- 교과 시간에 배운 내용을 그 내용 자체만 알고 끝내는 것이 아니라 동아리 활동으로 의문을 이끌어낸 점과, 궁금증을 해결하기 위해 직접 가설을 설정하고 실험을 통해 해결해보려고 한 점이 좋습니다.

03

이렇게 써보는 건 어떨까요?

예시

저는 수학문제를 푸는 태도에 대해 돌아보고자 풀었던 문제집을 분석했습니다. 주어진 구간에 서 함수의 불연속점을 놓치거나, 문제에서 제시한 답의 수치범위를 넘어서는 답을 구하는 등 문항에서 제시한 조건을 고려하지 못한 탓에 틀린 경우가 많았습니다. 뚜렷한 계산과정 없이 직관적으로 푼 문제를 완전히 이해했다고 생각한 채 넘어간 문항도 있었습니다. 반복되는 허술한 문제풀이를 보완하기 위해 문제를 완벽히 풀어냈는지에 대한 점검이 필요하다고 생각했습니다. 풀이과정을 해설지처럼 풀어나가며 문항에서 제시한 조건 분석부터 개념 적용까지 풀이를 단계적으로 써나갔습니다. 정확한 과정 없이 푼 문제는 세모표시를 하고, 한 문제집을 반복적으로 풀며 오답에 대한 분석을 이어나갔습니다. 점차 성적이 오르는 결과가 나타났고, 스스로 문제점에 대한 원인을 분석하여 해결한 경험은 제가 어떤 어려움을 겪더라도 원인을 분석하고 고치고자 노력하는 자세를 잃지 않아야겠다는 다짐으로 이어졌습니다.

입학사정관의 한줄 평

☑ 단점을 보완하는 자기반성의 과정

- 수학 문제를 푸는 과정에서 자신의 실수를 알고 고쳐나가려는 모습이 긍정적입니다.
- 자기반성을 통해 학습을 진전시켜나간 점이 돋보입니다. 문제풀이 점검, 오답 분석 등 본인의 학습 태도를 수정하고자 하는 노력은 추후 대학에 진학해서 자기주도적인 학습을 할 수 있는 역량이 충분하다는 것을 보여줍니다.
- 스스로 부족했던 점을 파악하고 해결책을 찾아 적용하는 노력을 통해 성장하는 모습을 잘 기술했습니다.

☑ 학업을 대하는 자기주도적 태도

- 스스로 문제를 인식하고 원인을 파악하여 분석·해결해나간 경험은 앞으로 대학에서 학문을 함에 있어서 큰 자산이 될 것입니다.
- 자주 틀리는 문제 분석, 원리를 알기 위해 접근하는 모습! 학업에 대비하는 좋은 태도를 보여주었네요.

- 풀었던 문제를 다시 풀어보는 과정을 통해 스스로 문제점에 대한 원인을 분석하고 해결하는 학습 자세를 배웠다는 점에서 지원자의 '자기주도적 학습 능력'을 확인할 수 있습니다.

☑ 어떤 결과가 있었나요?

- 자신이 겪은 경험과 다짐까지 잘 기술했습니다. 그러나 이러한 과정을 통해 어떤 결과가 어떻게 나타났는지에 대한 내용이 있으면 훨씬 좋은 자기소개서가 되었을 것입니다.

이렇게 써보는 건 어떨까요?

04

예시

의림지는 사람들이 많이 찾는 명소이지만 보다 나은 명소로 거듭날 수 있도록 '의림지 개선방안'을 주제로 보고서를 작성했습니다. 의림지를 둘러보면서 아쉬웠던 점은 소나무와 어우러지는 꽃을 보기가 드물다는 것이었습니다. 조경에서 추구해야 할 중요한 가치는 '어울림'이라고 생각합니다. 따라서 의림지 이용객 150명을 대상으로 설문조사를 실시하고 그들이 미관적인 어울림을 느낄 수 있는 다양한 꽃을 소나무 밑에 조성하는 방안을 마련했습니다. 하지만 생명과학시간에 개체군 간의 경쟁으로 인한 타감작용을 배우고 소나무 주변에는 식물이 잘 자라기 힘들다는 것을 알게 되었습니다. 이를 통해 미관의 어울림만을 생각했던 태도를 반성하고 소나무의 화학작용에도 크게 영향을 받지 않으면서 울창한 침엽수림 아래에서도 잘 자라는 음지식물인 맥문동을 조성하는 방안을 새롭게 마련했습니다.

입학사정관의 한줄 평

☑ 지원 학과의 특성을 반영한 활동

- 학교생활에서 의미 있었던 활동을 쓰려고 찾아보면 무엇을 선택해야 할지 막막할 수도 있습니다. 지원하려는 학과 선택이나 앞으로 하고 싶은 분야에 영향을 주었던 활동을 잘 생각해보고 2번 문항의 글감으로 선택하는 것이 좋습니다. 사회현상, 학문적 개념, 특정 장소 등에 대한 관심이 어떠한 활동으로 발전하게 되었는지, 그 과정과 결과를 구체적으로 서술하시면 됩니다.
- 지원하는 학과와 관련된 활동을 진행한 점이 돋보입니다. 특히 본인이 생각하는 바를 구체적인 활동으로 만들어낸 점, 그 과정을 구체적으로 작성한 점, 다른 교과 내용을 연계하여 활동한 점을 작성한 부분이 좋습니다.
- 활동과정에서 전공에 대한 지원자의 관점 및 문제해결을 위한 탐구과정을 엿볼 수 있어요. 이를 통해서 지원자의 전공에 대한 관심을 느낄 수 있어요.

- 주변 환경을 통해서 전공과 관련된 흥미를 드러내고 있으며, 전공 관련 교과를 통해서 조경에 관한 지원자의 활동사례를 구체적으로 보여주고 있습니다.

☑ 활동의 과정, 결과와 대안

- 추구해야 할 가치, 활동의 과정, 그리고 그 결과와 대안을 잘 기술했습니다. 면접에서 면접관이 지원자의 생각이나 지식수준 등을 물어보고 검증하고 싶은 구체적인 자기소개서입니다.
- 보고서 작성과정을 통해 다방면으로 조사하고 노력하는 태도, 또한 새롭게 알게 된 사실에 대해 습득하고 배우는 모습이 긍정적입니다.
- 지원자가 살고 있는 지역 명소에 대한 사례를 통해 구체적으로 서술하였고, 보고서의 내용과 작성동기에 대해서 잘 설명하여 입학사정관이 지원자의 생각을 분명하게 확인할 수 있는 점이 좋습니다.
- 보고서 작성 과정을 통해 본인이 미처 몰랐던 내용을 알게 되고 반성하면서 새로운 방안을 제시해나간 과정을 구체적으로 잘 작성해주었네요.

05

이렇게
써보는 건
어떨까요?

예시

독서와 문법 시간에 형태소에 대해 배우면서 형태소 분석은 단어를 직접구성성분으로 나누는 것을 통해 가능하다는 것을 알게 되었습니다. 이러한 관심은 일상생활에서 접할 수 있는 소재들을 형태소 단위로 분석해보는 공부로 연결되었고, 정호승 시인의 '수선화에게'를 어절, 단어, 자립/의존/실질/형식형태소 단위로 분석해보기도 했습니다. 직접구성성분에 대해 공부를 하던 중 '단팔죽'이라는 단어는 단+팔죽으로도, 단팔+죽으로도 분석된다는 사실을 알게 되었습니다. 이는 '단팔'을 독립적인 형태소로 인정하는지의 여부에 따라 달라진다는 깨달음으로 이어졌습니다. 이를 통해 저는 언어는 보는 관점에 따라 다르게 분석될 수 있다는 생각을 하게 되었습니다.

입학사정관의 한줄 평

☑ 구체적 예시의 힘

- 문법이라는 관심사를 문법 학습 안에서만 한정하는 것이 아니라 문학 작품까지 확장하여 학습한 점이 돋보입니다. '단팔'의 독립적인 형태소 인정 여부에 대한 본인의 생각까지 추가하여 작성한다면 더 좋은 자기소개서가 될 것 같습니다.
- 지원자가 실제 탐구했던 내용을 예시로 들고 그 활동이 점차 확장되는 과정을 보여주어 지원자가 가지고 있는 역량이 어떤 지점이라는 것을 잘 보여주고 있습니다.

☑ 추가로 궁금증을 유발

- 교과시간을 통해 배운 내용을 실생활과 연결하여 생각하면서 느낀 깨달음을 매끄럽게 기술해주었네요. '단팔죽' 외에 들 수 있는 예시가 있다면 또 무엇이 있는지 궁금하네요.
- 언어를 분석하는 관점이 생동감 있네요. 언어를 분석하는 습관이 전공 분야에 대한 관심을 잘 이끌어냈습니다.

☑ 자연스럽게 과정과 결론을 풀어냄

- 본인의 탐구 과정을 단순 나열이 아닌 구체적으로 잘 써주었네요. 수업시간에 학습한 내용을 자신의 관심사에 맞게 확장시키고 추가적인 탐구를 진행해 나간 과정이 매우 자연스러웠습니다.
- 안전에 대해서 구체적인 자신의 생각을 단계적으로 잘 풀어내었으며 결론까지 도달한 점이 인상적입니다.

☑ 관심의 확장과 탐구

- 지원자가 관심을 가졌던 탐구주제가 소개되고 구체적인 탐구내용이 작성되었네요. 지원자가 실제 탐구를 하고 관련 분야의 역량을 성장시키기 위해 노력했다고 느껴져요.
- 교과과정에서 배우는 학습내용을 가지고 지원자가 심화학습하는 모습을 보이고 있으며, 관점에 따라 다르게 해석할 수 있다는 것을 이해하고 있습니다.

이렇게
써보는 건
어떨까요?

예시

저와 친구들은 청소년 학교폭력 솜방망이 처벌에 분노하여 토론 동아리 '일취월장'에서 학교폭력 청소년 범죄에 대한 처벌 강화에 대하여 토론을 했습니다. 주제를 듣고 교화 불가능, 높은 청소년 재범죄율 등을 생각하면서 대부분의 친구들처럼 처벌 강화에 찬성하는 입장이었습니다. 하지만 저는 사고의 전환과 차별화된 생각을 하고 싶다고 느껴 반대의 입장에서 토론했습니다. 반대의 입장을 정리하던 중, 청소년 개인의 문제가 아닌 미디어 노출과 환경에도 원인이 있다는 것을 깨달았습니다. 또한 처벌 강화에 찬성한 이유들을 생각하면서 반박할 수 있는 근거를 찾았기 때문에 더욱 날카로운 질문을 할 수가 있었습니다. 이 과정을 통해, 한 문제에 대해 어떤 입장에서 바라보느냐에 따라 보이는 것이 달라진다는 것을 깨닫게 되었습니다. 한 면만 보는 것이 아니라 양면을 보는 것이 중요하다는 생각을 하게 되었습니다.

입학사정관의 한줄 평

☑ 생각의 유연함을 보여주는 사례

- 대다수가 찬성이라고 생각하는 토론 주제에 대해서 그대로 받아들이는 것이 아니라 반대의 입장에서 서서 사고의 전환을 경험해보고자 한 점이 돋보입니다. 반대 입장에 대해 구체적인 근거를 찾는 과정 그리고 그러한 토론을 통해서 알게 된 점을 작성한 점이 좋습니다.
- 지원자와 다른 생각을 가지고 있는 사람을 만났을 때 어떻게 반응하였는지에 대한 사례도 지원자의 역량을 살펴볼 수 있는 내용이 됩니다. 토론의 경우 논쟁에서 승리했다는 결과보다는 준비 과정과 토론의 내용, 새롭게 알게 된 점들에 대해 써주는 것도 좋습니다.
- 단순히 양비론적, 양시론적 입장에 서는 것이 아니라 본인의 입장을 탄탄하게 하기 위해 세운 전략이 매우 흥미로웠습니다. 내용도 구체적이고, 그를 통해 배운 점까지 잘 서술했네요. 이런 공부 방식은 대학에서 토론, 글쓰기 등을 할 때 매우 유용하게 쓰일 수 있기 때문에 면접에 불려서 얼마나 깊이 공부했는지 검증하고 싶은 생각이 들게 합니다.

☑ 한 걸음 더 들어가본다면

- 특정 사안을 바라보는 입장에 따라 논거와 주장이 다를 수 있다는 것을 알게 되었는데, 이러한 사고가 향후 전공하고자 하는 영역에서 어떻게 쓰일 수 있을지 더 나아가서 생각해 보세요.
 - 특정 상황에 대해 다양한 시각으로 바라볼 수 있는 시야를 갖추게 된 내용이 구체적인 경험을 통해 잘 드러나네요. 토론 준비를 위한 근거나 자료는 어떻게 수집하였는지도 작성해주면 더 좋을 것 같아요.
- ### ☑ 학습과정과 활동 참여 태도
- 토론 활동에서 소수의견의 입장에서 활동하며 입장에 따라 다른 양상을 펼 수 있다는 것을 배운 사례를 통해 지원자의 학습과정을 볼 수 있었습니다.
 - 활동과정에서 지원자가 가진 생각과 이를 적용한 내용이 나타나고 적극적인 참여 태도를 확인할 수 있어요.

01

혹시 이렇게 쓰셨나요?

예시

저는 영어말하기 대회를 준비하며 제 생각을 타인에게 전달해야 할 때 명쾌하게 영어를 구사하는 능력을 길렀습니다. 또한 전체적인 영어능력이 향상됨을 확인하여 영어에 대한 자신감을 얻었고, 이를 바탕으로 교과 시간 및 다양한 교내 영어 경시 대회 등에서 우수한 성과를 이루어냈습니다. 그 밖에도 저는 고등학교 재학 중 교과와 관련한 다양한 활동을 진행하면서 새로운 지식을 빠르게 받아들이고 포용하는 능력을 갖출 수 있었고, 능동적인 학습의 유용함을 다시 한번 깨닫게 되었습니다.

입학사정관의 한줄 평

☑ 추상적 서술, 구체성 부족

- 구체적이지 않아요. 영어 말하기 대회에서 어떤 주제로 어떤 발표를 했는지 서술해주어야 자기소개서를 따라가며 이 학생이 어떤지 그릴 수 있는데, 학생의 모습이 그려지지 않습니다. 그리고 교과와 관련된 어떤 다양한 활동을 진행하면서 어떤 새로운 지식을 빠르게 받아들였는지에 대한 구체적인 내용도 없습니다. 또한 지식을 '포용'한다는 것이 무슨 의미인지 알고 쓴 것인지도 의문이 들어요. 결국 어떻게 '능동적인 학습'을 했는지 구체적으로 쓰지 못했네요.
- 영어 능력이 향상된 과정을 구체적으로 작성해야 합니다. 단순히 결과만 나열해서는 어떠한 학습 과정과 방법을 통해 능력이 향상됐는지 확인하기 어렵습니다. 결과에 대한 과정이 어떠한지 구체적으로 작성해보기 바랍니다.
- 어떻게 영어 능력을 향상했는지, 그 수준이 어느 정도인지 구체적으로 보여줄 수 없을까요?

☑ 과정과 결과, 근거를 추가해보세요.

- 학업능력이 향상되었다는 내용이 서술되었지만 너무 추상적이네요. 학습 과정과 근거, 결과가 같이 나타나다면 지원자의 학업역량을 더욱 잘 확인할 수 있을 것입니다.
- 단순한 활동 나열보다는 각각의 활동에 대해서 어떤 과정을 거쳤는지 얘기하면 좋겠어요.
- '교과와 관련된 다양한 활동'을 진행했다면 구체적으로 어떤 활동을 진행했는지, 그 분야에 관심을 가지게 된 이유나 궁금증을 해결한 과정을 상세하게 보여주는 것이 필요합니다.
- 명쾌한 영어 구사 능력을 어떤 방법으로 발전시켰는지 궁금하네요. 영어 교과시간 및 교내대회에서 우수한 성과를 냈다고 했는데 그에 대한 구체적인 내용을 작성해보면 어떨까요?

혹시 이렇게 쓰셨나요?

예시

저는 고등학교 기간 동안 내신 1등급을 유지했습니다. 특히 주요 교과목의 내신이 좋습니다. 특히 수학, 과학 과목을 좋아하여 어느 과목보다 열심히 공부하였고, 수학과 과학 경시대회에서 은상을 수상한 경험도 있습니다. 2학년 때부터 독서반 동아리를 통해 다양한 분야의 책을 읽을 수 있었으며 7명의 친구들과 함께 주제를 선정하여 토론하는 활동을 했습니다. 친구들과 함께하는 활동이어서 많은 책을 읽을 수 있었고, 교내 다독상 최우수상을 수상했습니다.

입학사정관의 한줄 평

☑ 학생부에서 충분히 확인할 수 있는 내용

- 교과 성적 등급에 대한 내용은 학생부 교과학습발달 상황에서 확인할 수 있는 내용으로 자기소개서에서 적절하지 않습니다.
- 학생부에 기재되어 있는 내용을 단순히 나열식으로 서술하기보다는 관심 있는 분야에 대해 깊이 있게 공부해본 경험을 구체적으로 작성해서 보여주면 어떨까요?
- 학업 성적에 대한 표현이나 경시대회, 교내 활동 수상 내역은 생활기록부를 통해서도 확인이 가능합니다. 학업성취도나 수상 경력과 같은 결과의 나열보다는 지원자가 스스로 자신있다고 생각한 교과목을 공부한 과정이나 학습 능력을 잘 보여줄 수 있는 교내 활동에서의 내용을 구체적으로 서술하는 것이 좋습니다.

☑ 학업에 대한 관심과 호기심에서 출발한 문제의식

- 단순히 교과 성적과 수상경력을 언급한 것은 글자 수만 낭비하는 것입니다. 과연 내게 의미가 있었던 학습 경험은 무엇일까?라는 문제의식에서 출발해 보세요.
- 학습 목표나 호기심을 가진 분야가 나타나지 않아요.
- 독서 활동을 통해 어떤 점을 느끼고 무엇을 배웠는지, 그것이 본인에게 어떤 강점으로 작용하였는지 드러나도록 쓰는 것이 필요합니다.

☑ 구체적 과정 추가

- 독서반 동아리에서 다양한 책을 읽었다면 어떤 책을 읽었는지, 그것에 대해서 토론을 했다면 어떤 주제로 어떤 토론을 했는지 입학사정관이 알 수 있게 적으면 좋지 않을까요?
- 자기소개서에서 중요한 것은 결과의 나열이 아니라 그 결과를 이루어내기 위한 과정을 구체적으로 작성하는 것입니다. 좋은 결과를 얻어내기 위해 어떤 과정을 거쳤는지 상세하게 작성하는 것이 좋습니다.

03

혹시 이렇게 쓰셨나요?

저는 '왜?'라는 의문을 던지고 답을 찾아가는 과정에서 자기주도적으로 학업을 탐구하는 태도를 키웠습니다. 의문은 또 다른 의문을 낳았고 이를 해결하면서 폭넓게 공부할 수 있었습니다. 다른 과목을 공부할 때도 의문을 갖고 이를 해결하려고 노력했습니다. 자연스럽게 개념과 문제 출제자의 의도를 파악할 수 있었습니다. 시간이 오래 걸리는 단점이 있어 남들보다 학습 진도가 항상 뒤쳐졌지만 저는 개의치 않았습니다.

예시

입학사정관의 한줄 평

☑ 어떤 의문? 구체적인 사례가 제시되어야

- 구체적이지 않아요. 영어 말하기 대회에서 어떤 주제로 어떤 발표를 했는지 서술해주어야 자기소개서를 따라가며 이 학생이 어떤지 그릴 수 있는데, 학생의 모습이 그려지지 않습니다. 그리고 교과와 관련된 어떤 다양한 활동을 진행하면서 어떤 새로운 지식을 빠르게 받아들였는지에 대한 구체적인 내용도 없습니다. 또한 지식을 '포용'한다는 것이 무슨 의미인지 알고 쓴 것인지도 의문이 들어요. 결국 어떻게 '능동적인 학습'을 했는지 구체적으로 쓰지 못했네요.
- 영어 능력이 향상된 과정을 구체적으로 작성해야 합니다. 단순히 결과만 나열해서는 어떠한 학습 과정과 방법을 통해 능력이 향상됐는지 확인하기 어렵습니다. 결과에 대한 과정이 어떠한지 구체적으로 작성해보기 바랍니다.
- 어떻게 영어 능력을 향상했는지, 그 수준이 어느 정도인지 구체적으로 보여줄 수 없을까요?

☑ 실제 학습 경험이 궁금해요.

- 학업능력이 향상되었다는 내용이 서술되었지만 너무 추상적이네요. 학습 과정과 근거, 결과가 같이 나타나다면 지원자의 학업역량을 더욱 잘 확인할 수 있을 것입니다.
- 단순한 활동 나열보다는 각각의 활동에 대해서 어떤 과정을 거쳤는지 얘기하면 좋겠어요.
- '교과와 관련된 다양한 활동'을 진행했다면 구체적으로 어떤 활동을 진행했는지, 그 분야에 관심을 가지게 된 이유나 궁금증을 해결한 과정을 상세하게 보여주는 것이 필요합니다.
- 명쾌한 영어 구사 능력을 어떤 방법으로 발전시켰는지 궁금하네요. 영어 교과시간 및 교내대회에서 우수한 성과를 냈다고 했는데 그에 대한 구체적인 내용을 작성해보면 어떨까요?

혹시 이렇게 쓰셨나요?

04

예시

공학지식의 기본이 되는 수학은 2학년 시기에 점수가 하락하는 모습을 보였습니다. 수학에 대한 탐구를 진행하였을 만큼 과목에 대한 흥미가 없었던 것은 아니지만 학교시험이 주는 시간적 압박이 성적하락의 큰 원인이었다는 결론을 내었고 겨울방학 동안의 집중적인 노력으로 성적을 향상시킬 수 있었습니다.

입학사정관의 한줄 평

☑ 원인과 결과의 불일치

- 하락한 점수의 원인에 대한 구체적인 분석과 그것을 해결하려고 노력한 과정이 충분히 드러나면 좋겠습니다. 수학에 대한 흥미가 어떤 정도였고, 어떤 탐구를 진행했을 만큼 관심이 있었는지 그리고 시간적 압박이 어떠한 점에서 성적 하락을 가져오게 했는지에 대해 구체적으로 분석한 내용이 있어야 합니다. 그리고 성적 향상을 위한 노력들은 무엇이 있었는지 추가한다면 더욱 좋겠어요.
- 시간적 압박이 성적 하락의 원인이었다고 기술했는데 그것을 어떻게 극복하였으며, 이를 통해 단순히 성적을 올린 것 외에 배운 점 또는 느낀 점은 무엇이었나요? 그리고 학업에 대한 경험은 단순한 성적 향상을 위한 노력을 의미하는 것은 아닙니다. 관심 분야에 대한 호기심과 탐구경험을 예로 들어 보여주면 좋겠네요.

☑ 단순 성적 향상이 아닌 학습 경험

- 성적 하락 후 집중적인 노력으로 성적을 다시 올렸다는 서술은 학습에 대한 열정, 호기심, 자기주도적 학습능력 등을 선명하게 보여주는 예시는 아닙니다. 성적이 하락한 이유라든지 성적을 올렸다는 결과를

자기소개서에서 설명하기보다는 학부·과 인재상에서 지원자에게 중요하게 요구되는 교과목에 대한 학습 경험을 찾아보고 그 성취 과정에 대해 서술한다면 지원자의 학습 능력을 높이 평가하는 데 도움이 됩니다.

- 단지 점수를 올리기 위함을 언급하지 말고 본인의 탐구 능력을 보여줄 수 있는 사례는 없나요?
- 성적 하락에 대한 내용보다 지원자가 힘들었던 이유를 좀 더 구체적으로 말하고 어떤 과정을 통해서 극복하였는지 언급하는 것이 좋겠어요.

☑ '어떻게'가 없어요.

- 'How'가 없이 결과만 나열했네요. 구체적인 학습 경험이 궁금해요.
- 겨울방학 동안 어떤 노력을 기울였나요? 단순한 결과보다 과정을 입학사정관이 알 수 있게 얘기해주세요.
- '성적 하락'은 누구에게나 일어날 수 있는 일입니다. 어떠한 노력이 성적 향상의 원동력이 될 수 있었을까요? 그 비법이 지원자 학업스토리의 '신 스틸러'가 될 수 있어요.

05

혹시
이렇게
쓰셨나요?

예시

국어 문법을 좋아해서 동아리 활동에서도 관련 공부를 할 수 있는 활동을 했습니다. 국어 문법 탐구 동아리는 수업 시간에 배웠던 내용을 복습하거나 모르는 내용을 선생님 혹은 친구들과 함께 알아가는 활동을 했습니다. 문법을 분석하는 활동은 어려웠지만 친구들을 돕기도 하고, 도움을 받기도 하면서 국어 교과 성적을 올릴 수 있는 의미 있는 활동이었습니다.

입학사정관의 한줄 평

☑ **역지로 학과와 연결시키는 것은 역효과**

- 학습과 관련된 동아리 활동을 쓸 때에는 구체적인 활동 내용을 작성하는 것이 좋습니다. 예를 들어 '문법을 분석하는 활동'을 했다면 단순히 그 활동을 했다는 것으로 서술을 그치는 것이 아니라 실제 문장 분석, 단어 분석 등의 사례들을 제시하고, 어떤 방법으로 어떤 것을 새롭게 배우게 되었는지를 설명한다고 생각하고 서술해주세요.
- 국어 문법을 좋아한다고 했는데 어떤 부분이 본인을 매료시켰는지 구체적으로 작성해주면 좋겠습니다. 단순히 교과 성적을 올리기 위한 활동이 아니라 진심으로 본인이 호기심을 갖고 탐구했던 경험을 구체적으로 작성해주세요.

☑ **왜 구체적으로 적지 못했을까?**

- 국어 문법을 좋아할 수 있고, 그래서 관련 공부를 할 수도 있습니다. 그런데 문법 전체를 공부하지는 않았을 테고, 얼마든지 구체적으로 자기가 어떤 내용을 공부했는지 쓸 수 있는데 안 쓴 것처럼 보입니다. 친구들이 어떤 내용을 몰랐는지 그래서 자기가 될 가르쳐줬는지도 충분히 구체적으로 쓸 수 있었고,

그 결과 국어 성적도 오르면서 자기가 뭘 느꼈는지, 대학에 가서는 어떤 내용을 더 탐구하고 싶었기에 이 학과를 지원했는지 쓸 수 있었을 것입니다.

- 동아리 활동 내용이 추상적이어서 활동의 범위 및 수준을 알 수 없어요.

☑ **이렇게 해보는 것은 어떨까요?**

- 활동에 대한 단순한 나열만 되어 있습니다. 활동 내용에 대해서는 학생부를 통해서 충분히 확인이 가능합니다. 입학사정관이 자기소개서를 통해 알고 싶은 것은 활동에 대한 지원자의 구체적인 과정과 생각입니다. 많은 활동을 나열하기보다는 하나의 활동에 대한 구체적인 과정을 작성하는 게 좋습니다.
- 문법을 분석하는 것이 어렵지만 즐거운 동아리 활동이었나 보네요. 함께 고민하고 배운 것이 무엇인지 실제 경험 사례를 통해 보충 설명을 해주면 이해가 더 잘될 것 같아요.
- 단순히 분석하는 활동을 했다고 적기보다는 어떻게 분석을 했고, 그래서 어떤 결론이 났는지 드러나면 좋겠습니다.

혹시
이렇게
쓰셨나요?

06

예시

1학년 국어 시간에 'SNS가 청소년에게 미치는 영향'이라는 주제로 보고서를 작성했습니다. 도출된 결론을 통해 SNS 사용이 청소년의 언어생활에 큰 영향을 미친다는 것을 알게 되었습니다. 그렇게 형성된 청소년들의 언어 양식은 다른 세대와 구별되는 독특함을 가진 하나의 방언임을 깨달았습니다. 이를 통해 언어 연구는 우리 주변에서부터 시작된다는 생각을 가지게 되었습니다.

입학사정관의 한줄 평

☑ **건너뛰지 말고 하나하나 과정을 보여주자.**

- 보고서 작성의 경험을 쓸 때에도 단순히 '가설 - 결과 도출'로만 서술하기보다는 탐구주제를 설정하게 된 이유, 탐구과정에서의 주요 학습 내용, 구체적인 결과를 서술한다면 자기소개서가 한결 생동감을 가지게 됩니다. 누구나 다 예상 가능한 결론이라 할지라도 탐구 활동 과정의 서술이 어떤지, 이 활동을 통해 지원자가 어떻게 성장하였는지를 보여주는 글이라고 생각한다면 '가설 - 결과 도출' 사이에 어떠한 내용들이 더 들어가야 할지 이해가 갈 것이라고 생각합니다.
- 보고서 작성에 대한 내용의 구체성이 떨어집니다. 왜 이러한 주제를 설정하게 되었는지, 이 주제를 탐구하기 위해 어떠한 방법과 과정을 거쳤는지에 대한 구체적인 과정과 이러한 탐구 과정을 통해 얻게 된 생각과 그 결론이 무엇이었는지에 대해 자세하게 작성한다면 입학사정관이 지원자의 역량을 확인하는데 도움이 됩니다.

- 구체적인 사례가 없습니다. 보고서를 왜 하필 그 주제로 택해서 쓰게 되었는지, 탐구 과정은 어땠는지, 결론이 무엇이었는지 하나도 구체적으로 서술되어 있지 않습니다. 문장 사이의 논리적 연결고리도 없습니다. SNS 사용이 청소년의 언어생활에 큰 영향을 미치는 것이 왜 다른 세대와 구별되는 독특함을 가진다는 것인가요? 이렇게 모든 문장이 다 따로 떨어져 있습니다.

☑ **어떤 과정을 거쳤는지 알려주자.**

- 보고서 주제 선정은 어떤 이유로 하게 되었으며, 어떤 과정을 통해 결론이 도출되었는지와 같은 내용이 미흡합니다. 전반적으로 문장과 문장 간의 연결이 매끄럽지 못하고 추상적입니다. 구체적인 사례를 통해 본인이 전달하고 싶은 내용이 무엇인지 고민해볼 필요가 있습니다.
- 보고서를 작성해보셨군요. 보고서는 주제 설정과 결과 제시도 중요하지만 연구 과정 또한 중요합니다. 중간 과정을 알수 있게 서술해주면 좋겠네요.

02

평화

고등학교 재학 기간 중 타인과 공동체를 위해 노력한 경험과 이를 통해 배운 점을 기술해 주시기 바랍니다.

(띄어쓰기 포함 800자 이내)

자기소개서 문항 분석

핵심 키워드 공동체
주요 평가 요소 사회 역량
학생부 연계 항목 자율 활동, 행동특성 및 종합의견, 봉사 활동 위주



고등학교 학습공동체 안에서 어떠한 행동 특성을 가지고 있는지를 묻는 항목입니다. 각자의 가치관과 관점을 가진 다양한 사람들이 모여 있는 공동체에서 공동의 가치를 확인하고 개인의 이익보다는 공동체의 발전을 위해 어떠한 생각을 하고 실천을 하였는지 살펴봄으로써 대학 학습 공동체에 얼마나 적합한 학생인지 평가하는 항목입니다. 대부분 2번 항목이 인성을 평가하는 것으로 생각합니다. 인성이 선함을 의미하는 것은 아닙니다. 고등학교 생활에서 단순히 남에게 나의 것을 양보한 이야기만 나열한다면 평가자는 지원자가 가진 공동체 생활의 특성을 파악하기 힘듭니다. 1번 항목과 마찬가지로 2번 항목의 소재를 선정하기 전에 모집단위별 인재상을 참고해보기 바랍니다. 모집단위별 인재상의 세 번째 문장은 '사회역량'을 표현한 문장입니다. 여기에서 강조하는 공동체 생활의 특색을 보여줄 수 있는 소재를 선택하는 것을 권합니다. 일반적으로 학생부종합전형에서 리더십을 긍정적으로 평가한다고 합니다. 하지만 우리 대학의 모든 학부·과에서 리더십을 강조하는 것은 아닙니다. 리더십을 긍정적으로 생각하는 학부·과의 경우 모집단위별 인재상에 리더십을 언급하였습니다. 그러니 반드시 모집단위별 인재상을 살펴보고 2번 문항의 소재를 선택해야 합니다. 예를 들어 '의사소통능력'을 강조하는 모집단위에 지원하는 학생이라면 2번 문항에 자신의 고등학교 생활에서 의사소통 능력을 보여줄 수 있는 구체적인 경험 사례를 기술하는 것입니다.



대학생활은 교수들과 함께 해나가게 됩니다. 개인의 능력과 역할만으로 대학생활이 이루어질 수 없습니다. 지원자가 공동체 안에서 함께 공동의 목표를 달성하기 위해 어떠한 자세와 태도를 가지고 있는지를 평가자가 궁금해 합니다. 다소 의견 충돌이 있을 수 있고, 역할 분담 문제로 다툴 수도 있습니다. 하지만 서로의 입장을 조정하며 자신이 공동체 안에서 어떠한 역할을 해야 하는지 명확하게 인식하고 적극적으로 활동한 학생을 대학에서는 원합니다. 지원자가 대학 학부·과의 구성원이 되었을 때, 적극적이고 활기찬 학부·과의 일원으로 생활할 수 있는 준비된 대학생이라는 것을 보여줄 수 있는 사례를 고민해보기 바랍니다.

변화된 내용

기존의 문항에서 확인하고 싶은 내용을 쉽게 설명하면 '과연 이 학생이 대학에 입학하였을 때 원만한 인간관계를 만들어 나갈 수 있을까'에 대한 질문으로 지원자의 사례를 통해 배려, 나눔, 협력, 사회성, 헌신, 갈등관리, 봉사정신 등을 보고자 하였습니다. 하지만 문항을 변화시켜 지원자로 하여금 2번 문항에 대한 소재를 생각할 때 공동체라는 조금 더 큰 개념으로 제시하여 더 넓은 범위에서 사례를 찾을 수 있도록 변경되었습니다.



TIP

- 단순히 착한 학생을 선발하고 싶은 것이 아니다.
- 공동체에 대한 관심, 시민윤리의식, 협동학습 능력, 갈등관리 능력, 의사소통 능력 등 공동체 내에서 자신을 성장시킨 경험이 있는지 생각해보자.
- 구체적인 경험이나 사례를 바탕으로 자신이 느꼈던 솔직한 감정을 작성해보자.

※ 자기소개서 예시는 우리대학 지원자의 사례를 바탕으로 재편집되었으니, 유사도에 주의하세요!

01

이렇게 써보는 건 어떨까요?

예시

학급문집 총책임자를 맡았습니다. 그런데 학급문집이 공동 과제라는 인식 때문이었는지 적극적으로 참여하지 않는 친구들이 생겼습니다. 문집에 넣을 내용을 제출일까지 내주지 않아 문집을 만드는 속도가 더뎠습니다. 처음에는 그 친구들이 무책임하다는 생각에 화가 났습니다. 그러나 생각해보니 ‘총책임자’라는 특정 역할이 있었던 저와 달리 친구들에게는 어떤 역할도 주어지지 않았음을 깨달았습니다. 혼자 모든 일을 총괄하고 친구들에게는 과제처럼 일을 부여했다는 것을 깨닫고 나니 길이 보였습니다. 학급 회의 때 현재 문집 운영에 대한 피드백을 받은 후, 친구들 각각의 진로를 고려해 세부 부서를 나누었습니다. 미술 관련 진로인 친구들은 표지 디자인을, 국어 관련 친구들은 교정과 편집을 담당했습니다. 친구들은 적극적으로 참여하기 시작했고 저의 직접적인 관여 없이도 각 부서끼리 모여 회의를 하며 내용을 쌓아갔습니다. ‘역할’과 ‘책임’이라는 것이 주어진 전후 차이는 생각보다 컸습니다. 사람들은 자신이 어딘가에 필요하다는 것이 느껴질 때 태도가 긍정적으로 변화했습니다.

입학사정관의 한줄 평

☑ 대학에서 조별과제 활동할 때 어떤 모습을 보일까?

- 대학에서 이 학생이 조별과제를 할 때, 어떤 식으로 무임승차 문제를 해결할지 또는 관심 없는 사람들을 어떻게 공통의 주제에 관심을 가지게 할지 유추할 수 있는 좋은 에피소드와 해결방안입니다.

☑ 실제 경험에서 드러난 역할과 책임의 중요성

- 지원자에게 학급 내, 교내에서 모든 일을 다 해결하는 슈퍼맨 같은 능력을 원하는 것이 아닙니다. 실제로도 그렇게 하기 쉽지 않고요. 작은 역할일지라도 그 활동 안에서 갈등 조정 능력, 의사소통 능력, 협동 능력을 발휘한 부분이 있을 것입니다. 그 지점을 찾아 어떻게 성장하게 되었는지 서술하면 됩니다.
- 팀 활동에서 협력, 역할과 책임에 대한 본인의 생각을 경험을 통해서 잘 드러냈습니다. 어떤 경험을 통해서 역할과 책임의 중요성을 알게 되었는지 구체적으로 작성했습니다.

- ‘역할과 책임’을 인식하기 전까지는 구성원들의 의지는 적었나보군요. 구성원으로서 맡은 바 ‘역할과 책임’을 실천하는 것은 시민의식과 협력에 필수적인 자세라는 점을 확인한 소중한 경험했네요.

☑ 문제의식과 그에 따른 해결책

- 지원자가 가진 공동체 안에서의 문제의식을 바탕으로 이를 문제 해결을 위한 행동으로 연결하였고, 그에 따른 문제 해결의 결과가 구체적으로 나타나고 있네요.
- 책임자로서 협업 시 발생했던 문제 상황에 대해 피드백을 받고 슬기롭게 해결한 경험을 느낀 점과 함께 구체적으로 잘 작성해주었네요.
- 총책임자가 해야 하는 역할에 대해서 생각해 보는 과정을 통해 지원자가 배우고 성장하는 모습이 보입니다. 인간관계에서 자신의 역할을 깨닫고 부족한 점을 보완한 부분이 좋았습니다.

이렇게 써보는 건 어떨까요?

예시

프로젝트 중간점검 날 저희 팀은 프로젝트에 대해 더 고민해보라는 평가를 받았습니다. 팀원들과 소통의 자리를 가졌고 그 자리에서 팀원들이 리더의 권위를 이용해 혼자서 자신들을 가르치려 하거나 이끌려고 하고 결정을 강요하는 모습이 고집불통으로 느껴졌다고 제게 말했습니다. 저도 팀장으로서 나름대로 노력을 한 것인데 팀원들이 야속하기만 했고, 팀원들에게 상처를 받아 팀원들과 마주치지 않으려고 일주일간 팀 모임을 잡지 않기도 했습니다. 하지만 시간이 지날수록 리더로서의 성과에만 급급했던 저를 발견하며 팀원들의 평가를 어느 정도 받아들일 수 있었습니다. 결단력 있게 지휘하는 리더가 되고 싶었던 저의 강경한 행동은 팀원들을 수동적으로 만들었고 소통을 차단했음을 깨달았습니다. 저는 제 실수를 인정하고 팀원들과 대화를 하려고 노력하기 시작했습니다. 일주일간 등하교 시간과 쉬는 시간에 한 친구씩 먼저 찾아가 친구들이 프로젝트에 대해 가진 고민, 생각을 듣기 시작했습니다.

입학사정관의 한줄 평

☑ 소통하는 리더의 모습

- ‘리더’는 참 어려운 자리네요. 리더가 되어 겪게 되었던 어려움을 소통으로 풀려고 하는 시도는 무엇보다 중요한 것이라고 생각해요. 첫째도 소통, 둘째도 소통하는 이유입니다.
- 단체에서 리더의 역할을 맡은 일화에 대해 작성하고 싶다면 성과만을 나열하는 것보다 과정에서의 어려웠던 점, 팀원들과 갈등을 줄이기 위해 노력한 부분에 대해 서술하여 지원자의 협동능력, 갈등조정능력을 보여주었네요.
- 협업은 대학생활에서도 매우 중요한 역량입니다. 본인의 생각을 일방적으로 강요하는 고집불통 리더가 아닌 소통할 줄 아는 리더로 자기반성을 통해 성장한 경험을 구체적으로 잘 기술해주었네요.

☑ 단점을 인정하여 한 발자국 앞으로 전진

- 본인의 단점을 충분히 인정하고 받아들여서 보다 나은 결과를 얻기 위한 초석으로 삼은 것으로 보입니다. 대학에서 여러 프로젝트, 조별과제 등을 할 때 충분히 긍정적인 역할을 할 수 있는 학생으로 보입니다.
- 지원자의 단점이 될 수 있었던 경험을 진정성 있게 작성하고 이를 해결하기 위한 과정이 진솔하게 작성되어 있네요.
- 리더로 활동하며 자신의 부족한 점을 스스로 깨닫는 과정을 통해서 팀원들과 소통하려는 모습이 돋보입니다.

☑ 모집단위별 인재상 참고

- 리더십과 협력이 무엇인지 직접 경험을 하고 그 과정을 구체적으로 작성한 점이 돋보입니다. 리더십과 협력을 주요 ‘사회 역량’으로 꼽은 학부·과에 적합한 좋은 소재입니다.

03

이렇게 써보는 건 어떨까요?

예시

1학년 때 지역 공공도서관에서 초등학교 1,2학년을 대상으로 프로그램을 직접 기획, 운영했습니다. 어린이들을 돌본 경험이 많이 없었기 때문에 초등학교 1,2학년 학생들에게 어느 활동이 적합한지 파악하기 어려웠습니다. 그래서 첫 번째 시간에 미로 활동을 너무 쉽게 계획하여 어린이들이 싫증을 냈고, 영어 퍼즐 활동은 어려워 어린이들이 흥미를 느끼지 못했습니다. 상대방의 관점에서 생각하지 못한 것이 실패의 원인이었습니다. 입시 위주의 생활 동안 자기중심의 좁은 시야를 가졌던 것이 부끄러웠고 나아가 생활에서 주변 사람들과 '눈높이'를 맞추는 것의 중요성을 절감했습니다. '눈높이'를 맞추기 위해서는 상대방에 대해 배려하는 자세가 중요하다고 느꼈고 어린이들을 배려하기 위해 학생들의 대화와 행동을 꾸준히 관찰했습니다. 첫 번째, 두 번째 시간의 관찰을 통해 어린이 수준을 고려한 변형 게임을 제작하여 어린이들의 적극적인 참여를 유도하고 즐거워하는 모습을 보며 눈높이의 중요성을 다시 느끼게 되었습니다. 배려하는 자세의 중요성을 알고 나서 학교에서 영어 멘토로 활동할 때도 멘티의 학습상황을 제일 먼저 고려하고 학습목표와 방법을 계획하여 그 결과 2학년 때 친구들의 추천으로 인성상(배려 부문)을 수상했습니다.

입학사정관의 한줄 평

☑ 배려에 대한 자기 고민

- 단순히 배려가 중요하다고 쓰는 것이 아니라, 본인이 생각하는 배려가 무엇인지 구체적으로 제시했습니다. 문제점을 제시한 뒤, 그 문제점의 원인을 분석했네요. 그리고 그것이 생각으로 끝나는 것이 아니라 실제 실천(관찰)을 통해 결과를 이루고 느낀 것까지 잘 작성했습니다.
- 봉사활동 사례를 작성할 때 이 활동을 하기 위해 지원자가 스스로 고민하고 생각했던 지점을 찾아 강조하는 것이 좋습니다.
- 배려에 대한 본인의 생각을 구체적인 경험을 통해 드러낸 점이 돋보입니다. 단순히 남을 도와주는 것이 아닌 '눈높이'를 맞추는 것이 배려라고 생각하여 그와 관련된 구체적인 생각의 과정을 작성한 점이 좋습니다.

☑ 실패의 원인, 초등학교생과 눈높이를 맞추다.

- 봉사 프로그램 기획을 주도한 과정과 함께, 초등학교생들을 위한 눈높이를 맞추는 과정을 통해 배려하는 모습이 돋보입니다.
- 소통에서 중요한 부분이 상대방의 입장을 이해하고 상대방과 잘 맞추려는 자세라는 점을 깨닫는 자세가 잘 드러나 있습니다.
- 실패의 원인을 찾아 해결하려는 노력을 하였네요. 이러한 학생의 생활 태도가 향후 대학 생활에도 긍정적인 영향을 미칠 것이라는 믿음을 주고 있습니다.

혹시
이렇게
쓰셨나요?

01

예시

2학년 1학기에 청소당번을 정하는 문제로 몇몇 친구들이 갈등을 겪어 무리가 나뉘면서 학급의 분위기가 냉랭해졌습니다. 이런 갈등이 막 시작되었을 때는 저는 학급 회장이 나서면 그 때 도와줘야지 라는 생각을 했습니다. 하지만 회장이 손을 놓고 있는 사이 갈등이 깊어졌고 반 친구들과 두루두루 친하게 지낸 저는 리더는 아니지만 의견충돌이 심했던 친구들을 중재 했습니다. 그 후 학급회의에서 담당자가 불만이 생기지 않도록 청소 횟수를 조정하는 의견을 제시하여 학급 모두가 만족했습니다.

입학사정관의 한줄 평

☑ 의견충돌의 원인은 무엇이고, 어떻게 중재하였는지?

- 반 친구들 간의 갈등을 중재하였다고 했는데, 의견 충돌의 원인은 무엇이었고 중재는 어떠한 방법으로 하였는지 당시 상황을 자세히 작성해주면 더 좋을 것 같아요.
- 학급 내 갈등관리, 불화 조정에 대한 일화를 쓸 때, 의견 충돌을 어떤 방식으로 지원자가 나서서 중재하였는지 서술해주는 것이 좋습니다.
- 학급 내의 상황과 본인의 역할을 단순히 서술했네요. 갈등 상황에서 어떻게 타협에 이르렀는지, 본인은 어떤 역할을 했는지에 대해 구체적으로 작성해보는 건 어떨까요?

- 갈등 상황에서 본인의 역할이 무엇이었는지 구체적인 내용을 확인하기 어렵습니다. 정확하게 어떤 의견을 제시하였는지, 어떻게 친구들을 중재하였는지 자세하게 작성한다면 좋은 자기소개서가 될 것입니다.

☑ 나는 문제없다?

- 어떻게 중재했는지, 왜 중재했는지에 대한 고민이 없습니다. 그러다 보니 지원자는 좋은 게 좋은 거라는 사고방식의 소유자라는 인상을 주고 있습니다.
- 학급회장과 함께 해결하려는 노력과 모습이 필요하지 않을까요? 학급회장이 문제였고 문제를 해결한 사람은 나라는 인상을 주는 것은 학생에게 큰 도움이 되지 않습니다. 같이, 함께 문제를 해결할 수 있는 방법을 찾는 것이 우선입니다.

혹시
이렇게
쓰셨나요?

02

예시

2년간 기숙사 한 층의 대표위원과 기숙사 자치위원으로 활동했습니다. 주요 업무 중 하나인 기숙사생의 의견 수렴을 위해 '자치위원과 대화' 프로그램을 제안하고 운영하여 친구들의 의견을 심층적으로 들을 수 있었습니다. 그리고 여러 학생의 의견수렴을 위해 정기적으로 설문지를 배포하고, 설문내용과 결과를 게시대에 공개했습니다. 이를 통해 기숙사 생활에 대한 건의 및 불만사항들을 효과적으로 수집할 수 있었습니다.

입학사정관의 한줄 평

☑ 업무 vs 나의 의지

- 지원자의 제안으로 의견을 수렴하는 활동을 하었다고 했습니다. 하지만 이것이 본래 자치위원에게 주어진 역할이었는지 지원자의 의지에 따라 개선하려고 노력한 일이었는지 잘 모르겠습니다. 또한 의견 수렴의 과정과 문제 해결의 결과에서 지원자 개인의 역할과 고민의 흔적이 없습니다. 개인의 역할에 더욱 자세한 설명을 덧붙이는 것이 좋겠습니다.
- 학생이 자신이 원해서 한 일이었는지 아니면 그냥 업무니까 진행한 것인지 모호합니다. 업무라 생각하다보니 자신의 생각을 어떻게 드러낼지에 대한 고민이 없는 것이 아닌가 싶습니다. 차라리 업무 중에 벌여졌던 특정한 에피소드가 있다면 그것을 쓰고, 그 에피소드에 대한 자신의 생각을 드러내는 것이 더 좋습니다.

☑ 리더십 활동의 구체적 맥락

- 지원자의 다양한 임원 활동, 대표 활동을 통해 리더십과 협동능력을 확인할 수 있습니다. 위와 같은 예시는 임원 활동의 대표적인 활동이지만 구체적인 지원자의 능력을 확인하기는 어렵습니다. 의견수렴을 위한 대화 프로그램, 설문조사 활동을 서술하는 것에서 나아가 구체적인 일화를 제시하고 이러한 활동을 통해 무엇을 배웠고 변화하였는지 표현해주는 것이 필요합니다.
- 기숙사 생활에 대한 건의 및 불만사항을 단순히 수집한 건가요? 설문을 배포하고 설문결과를 게시대에 공개했다고 했는데 설문작성 방식과 의견수렴 방법은 어떻게 진행했나요? 혹시 건의사항과 불만사항을 해결한 경험이 있다면 구체적으로 설명해주면 좋겠네요.

03

혹시
이렇게
쓰셨나요?

예시

장애인센터에서 봉사활동을 하며 봉사 초반에는 장애인분과 가까워지기 쉽지 않아 어려움을 겪었습니다. 센터 선생님께서 장애인분들은 어려운 환경 속에서 혼자 지내셨기 때문에 낯선 사람이 다가오면 피하신다고 말씀해주셨습니다. 하지만 저는 포기하지 않고 도와드리려 했습니다. 제 노력에 장애인분들께서 조금씩 마음을 여셨고 나중에는 먼저 인사해주는 분도 계셨습니다. 그때는 정말 보람찼습니다. 한 학기가 지났을 때쯤, 장애인센터 선생님께서 제가 오지 않는 날에 장애인분들이 저를 가끔 찾으신다는 말씀을 해주셨습니다. 이 말씀을 듣고, 배려와 상대방을 위한 진실함이 큰 도움이 될 수 있다는 것을 배웠고, 마음 깊은 곳에서 뿌듯함을 느꼈습니다.

입학사정관의 한줄 평

☑ 대학에서 원하는 학생은 착한 학생?

- 장애인센터에서의 경험을 통해 상대방에 대한 배려와 진실한 마음을 깨달았다는 좋은 내용입니다. 하지만 지원하는 학부·과에서 필요로 하는 사회 역량을 구체적으로 보여줄 수 있는 소재로 작성했으면 더 좋겠다는 아쉬움이 남네요.
- 봉사 활동의 경험을 쓸 때 '친절, 배려, 선행'과 같은 피상적인 감상의 내용을 쓰기보다는, 봉사 활동의 실제 내용을 구체적으로 제시하고 지원자의 시민윤리의식, 협동학습능력, 의사소통능력이 잘 드러날 수 있도록 하는 것이 좋습니다.
- '배려'라는 단어에 너무 집착하지 않았으면 좋겠습니다. 자기소개서를 쓰는 목적은 자신이 이 대학에서 충분히 잘 공부할 수 있는 인재임을 보여주는 데 있다는 것을 잊지 마세요. 위 사례는 자신이 '착한' 학생임을 드러낼 수는 있겠지만 과연 대학에서 원하는 매력적인 인재인지를 보여주는 데는 실패했습니다.

☑ 어떻게 마음을 열었을까?

- 배려와 상대방을 위한 진실함을 어떻게 알게 되었는지 활동을 나열한 것만으로 알기 어렵습니다. 하나의 경험을 통해 그것이 어떻게 배려와 진실함을 느끼게 했는지 구체적으로 작성하는 것이 좋습니다.
- 장애인 분에게 어떤 행동과 노력을 통해 진실한 마음이 전달되었을까요? 정말 궁금해요.
- 도움을 주기위해 장애인에게 어떻게 다가갔는지에 대한 내용이 있으면 좋겠습니다. 또한 봉사 활동 과정에서 어떤 배려를 했는지 알 수가 없네요.
- 나눔을 위해 노력했다는 추상적 서술만 있을 뿐 이를 위한 구체적인 노력과정은 나타나지 않아요.

01

예시

평소 국제시사에 관심이 많았던 제1학년 사회 시간에 지구촌 분쟁과 갈등 단원에서 이스라엘 팔레스타인 분쟁은 매우 흥미로운 주제였습니다. 이스라엘 팔레스타인 분쟁은 단순히 영토 분쟁이 아닌 종교적 문제도 수반한다는 사실과 아직 지구촌에 다양한 분쟁이 있음을 알게 되었습니다. 수업시간에 배운 국제 시사에 관심이 많아져 자율동아리 '월드이슈'에 가입하여 다양한 토론 활동에 참여하고 국제정세에 대한 현황을 알아보았습니다. 그중, 카탈루냐 독립에 대한 찬반 토론을 한 것이 가장 기억에 남습니다. 저는 찬성 입장으로서 부유한 지역의 독립은 분리주의적으로 이기적이라 생각했고, 국가의 GDP 20퍼센트를 차지하는 지역인 만큼 독립은 막대한 손실이 예상되므로 반대했습니다. 스페인의 입장에서 발표하였지만 중립적인 의견으로 수렴해 국제문제에 진정으로 고민해볼 수 있었습니다. 토론을 통해 의견을 존중하고 의사소통하는 방법을 배웠습니다. 이러한 경험과 계기를 통해서 저는 현재의 국제 정세 및 상황에 대해 많은 관심과 호기심을 갖게 되었습니다.

입학사정관의 한줄 평

☑ 1학년 사회 시간에서 출발한 국제문제의 관심

- 교과 수업시간에 배우고 탐구한 내용이 주제가 되어 동아리 활동에서도 확장하여 활동을 하는 등 관심 분야 학문에 대한 관심과 열의를 보여줄 수 있는 소재로 지원동기를 작성했습니다.
- 내가 왜 이 학부·과에 지원했는지 지원동기를 구체적으로 잘 작성했습니다. 단순히 이 공부를 하고 싶다고 어필하는 것이 아니라, 이 전공을 공부하기 위해 본인이 실제로 했던 활동이 무엇이었는지 작성함으로써 설득력을 높이고 있습니다.
- 지원한 학과와 관련한 관심을 어떤 활동을 통해 어떻게 확장시켜나갔는지에 대해 구체적으로 작성한 점이 돋보입니다. 국제시사에 대한 관심을 단순히 언급한 것이 아니라 구체적인 주제와 활동 내용 그리고 본인의 생각을 잘 정리했습니다.

☑ 관심 분야의 활동 경험

- 관심 분야에 대해 탐구하고 토론했던 경험을 구체적으로 작성해주어 지원동기와 자연스럽게 잘 연결이 되었네요.
- 고등학교 생활 동안 구체적인 학습과정과 이를 통한 성취를 바탕으로 지원동기를 작성하고 있네요.
- 단순히 관심을 가지고 있다는 것에 머무르는 것이 아니라 자신의 관심을 어떻게 풀어내었는지 연결된 과정을 보여준 것이 좋습니다. 이러한 활동 경험이 지원하는 학부·과에 진학하여 어떤 분야로 확장할 것인지 궁금하게 만듭니다.

문항

지원동기와 향후 진로계획에 대해 구체적으로 기술해 주시기를 바랍니다.
(※ 학부·과 인재상을 고려하여 작성) (띄어쓰기 포함 800자 이내)

자기소개서 문항 분석

핵심 키워드	지원 동기, 진로계획
주요 평가 요소	잠재 역량
학생부 연계 항목	진로희망사항, 진로 활동, 교과 세부 능력 및 특기사항 위주



대학에 무슨 생각으로 지원하였고, 성공적인 대학 생활을 마친 이후 어떤 계획을 가지고 있는지 묻는 항목입니다. 지원하는 학부·과에 대한 아무런 사전 이해도 없이 점수에만 맞춰 지원한 학생이 성공적인 대학 생활을 할 가능성은 낮습니다. 비슷한 역량을 가진 학생이라면 아무래도 지원 학부·과의 특성과 배경을 잘 이해하고 있는 학생에게 더 눈길이 가게 됩니다. 거창한 진로계획을 밝히는 것보다 소소하더라도 진심이 담겨 있는 진로계획을 적어준다면 해당 학부·과에 입학하기 위해 얼마나 고민하고 노력하였는지, 또한 해당 학문 영역을 얼마나 정확하게 이해하고 있는지 짐작할 수 있습니다.

누가 물어도 고개를 끄덕일 수밖에 없는 지원동기를 가지고 있는 학생은 그리 많지 않습니다. 해당 학부·과에 지원할 수밖에 없는 운명을 갖고 태어난 학생이 실제로 있다고 생각하지도 않습니다. 수행평가를 진행하는 과정에서 읽은 몇 페이지의 책으로도, 우연히 접한 언론의 이슈 보도를 통해서도 충분히 지원동기를 밝힐 수 있습니다. 지원동기가 너무 어렵다고 생각된다면 질문을 바꿔보세요. '왜 이 학부·과에 지원을 하는데?' , '너 정말 이 학부·과에 진학하고 싶은 거 맞아?'라는 질문에 답한다고 생각해보기 바랍니다. '네! 저는 정말 이 학부·과에 가고 싶습니다. 저는 ○○○ 분야에 관심이 많구요, ○○○을 좋아합니다. 그래서 이 학부·과에 진학해서 ○○○을 배워 사회에서 ○○○ 역할을 하고 싶습니다.'라는 맥락으로 작성해보기 바랍니다.

미래의 진로계획을 밝힌 자기소개서의 내용은 확인할 수도, 검증할 수도 없습니다. 진로계획은 꿈의 크기를 측정하는 것도 아닙니다. 고교 생활을 통해 자신이 관심 가졌던 학문 영역을 어떻게 이해하고 있는지 확인하는 것이 목표입니다. 따라서 진로계획의 초점이 '미래'에 있다고 생각할 수 있지만 사실 진로계획의 초점은 미래를 이해하고 있는 '과거' 또는 '현재'의 나에게 있습니다. 미래를 설계하는 연결 과정에 부풀리기는 없는지, 해당 학문 영역에 잘못된 선입견 또는 앞뒤가 맞지 않는 오해를 하고 있는 것은 아닌지 살펴보기 위한 문항입니다. 여기에서 한 가지 꼭 주의해야 할 것이 있습니다. 자기소개서에 '부모(친인척 포함)의 사회적·경제적 지위'를 암시하는 내용을 언급하는 것은 금지사항입니다. 그런데 지원동기를 설명하면서 부모에게 영향을 받아 이 학부·과에 지원하였다는 식의 접근을 하다 의도하지 않게 금지사항을 어기는 상황이 발생하기도 합니다. 지원동기는 담당하게 자신을 중심으로 놓고 자신의 이야기로만 풀어내는 것이 좋습니다.

TIP

- 모집단위별 인재상은 서울시립대학교 학생부종합전형의 시작이자 끝! 본인이 지원하는 모집단위별 인재상에 부합함을 전달해보자.
 - 전공희망 학문에 대한 관심, 이해정도, 수학능력, 열의 등을 표현해보자.
 - 단순 나열식보다는 활동·경험을 통한 자신의 느낌과 변화를 작성해보자.
- ※ 자기소개서 예시는 우리대학 지원자의 사례를 바탕으로 재편집되었으니, 유사도에 주의하세요!



02

이렇게 써보는 건 어떨까요?

예시

범죄를 해결하여 피해자들의 아픔을 덜어주고 더욱 행복한 사회를 만들고 싶은 마음으로, 사이버 범죄를 다루는 '디지털 포렌식 전문가'라는 꿈을 이루기 위해 노력하겠습니다. 첫째, 소통 능력을 기르기 위해서 '공학적 글쓰기와 의사소통, 의사결정과 토론' 수업을 수강하며 기본적인 소통 능력을 기르겠습니다. 둘째, 보안에 대한 지식을 위해 '컴퓨터 보안, 네트워크 보안' 수업을 수강하며 정보 보안에 발걸음을 내딛겠습니다. 셋째, '공학기술의 윤리' 수업을 들으며 정보 보안에 필수적인 올바른 윤리 의식을 가지려 노력하겠습니다. 전공에서 배울 수 있는 의사소통과 정보 보안 능력, 올바른 윤리 의식은 훗날 저에게 큰 발판이 되리라 생각합니다. '디지털 포렌식 전문가'가 되어 급변하는 4차 산업혁명의 혼란 속에서 도움이 필요한 사람들에게 힘이 되고 싶습니니다.

입학사정관의 한줄 평

☑ 학부·과 홈페이지 탐색

- 학부·과 홈페이지에 게시된 수업 정보가 실제와 정확하게 일치하지 않을 수 있습니다. 그럼에도 홈페이지 등에서 얻은 정보를 활용하여 자신의 학습 로드맵을 짜는 것은 그 학과와 전공에 대한 관심과 열정을 보여주는 증거가 됩니다. 물론 이것만으로 합격이 결정되는 것은 아니지만 최소한 마이너스 요소는 되지 않겠죠.
- 우리 대학의 교양 및 전공 수업에 대한 사전 조사를 철저히 하였습니다.
- 디지털 포렌식 전문가라는 꿈을 이루기 위해 갖추어야 하는 역량을 구체적으로 살펴보고, 그러한 역량을 함양하기 위해 필요한 학과의 커리큘럼을 연계하여 서술했습니다.
- 본인의 꿈을 이루기 위한 그 구체적인 과정을 작성했습니다. 어떤 수업을 통해 무엇을 얻어나야겠다고 구체적으로 작성한 것은 우리 대학 지원 학부·과에 대한 관심으로 보입니다. 단순히 이런 꿈을 이루고 싶다고 표현하는 것이 아닌 구체적인 학습 과정을 언급한 점이 좋습니다.

☑ 직업의식은 윤리의식으로 통한다?

- 디지털 포렌식 전문가의 역할에 대한 깊은 고민이 필요합니다.
- 윤리의식이 필요하지 않은 직업은 없습니다. 당연한 결론을 고려하고 '디지털 포렌식 전문가'와 '윤리 수업', '사람들에게 힘이 되고' 싶다는 포부를 연결하니 맥 빠진 결론에 이르게 됩니다. 지원 학부·과 성격에 더욱 적합한 계획을 세워보세요. 그렇다고 윤리적 직업인이 나쁘다는 것은 아닙니다.

☑ 막연함을 줄이려면

- 진로계획의 경우에 직업명을 쓰는 것은 가능하지만, 앞으로 하고자 하는 일이 무엇인지 알아보고 그 일을 하기 위해 필요한 역량이 무엇인지를 살펴보는 작업도 필요합니다. 해당 분야의 전문가가 되기 위해서 어떤 능력이 필요하고, 어떤 분야의 학문을 학습해야 하는지를 알아본 후 진로 방향에 대한 계획을 세워본다면 막연함이 훨씬 줄어들게 됩니다.

혹시 이렇게 쓰셨나요?

예시

과학수업을 통해 전자와 회로에 대해 관심이 생겼습니다. 이에 전자 전기 분야에 대한 학습을 위해 K-mooc 강좌를 수강하기도 했습니다. 또한 반도체 관련 독서를 통해 세계 반도체 시장과 중국의 미래에 대해 알게 되었습니다. 이러한 상황에서 반도체 강국인 우리나라의 여러 기업은 혁신적인 반도체 기술을 개발하여 국제적 위상을 더욱 공고히 하기 위해 노력하고 있다는 것도 알게 되었습니다. 저 또한 혁신적인 반도체 개발에 참여하여 우리나라 반도체산업에 보탬이 되는 공학도가 되자는 다짐을 할 수 있었고, 그에 걸맞은 역량을 갖추는 것이 우선이라고 생각해 서울시립대학교 전자전기컴퓨터공학부에 지원하게 되었습니다.

입학사정관의 한줄 평

☑ 추상적 서술의 한계

- 과학수업의 어떤 주제가 전자와 회로에 관심이 생기게 만들었나요? 전자전기 분야에 대한 학습을 위한 K-mooc 강좌는 무엇이었나요? 반도체 관련 독서 활동은 어떤 책이었고 어떤 부분이 특히 인상 깊었나요? 이러한 부분을 보다 구체적으로 작성해주면 좋을 것 같아요.
- 너무 추상적입니다. 모든 과학수업이 전자와 회로를 다루는 것은 아닙니다. 내용은 짧더라도 중요한 부분에서 구체성을 챙겨주어야 읽는 사람이 지원자가 어떤 학생인지 그려내는 데 도움이 됩니다. 반도체 관련 독서도 지원자가 실제로 읽은 서적명을 언급해 주었다면 보다 구체적으로 보일 것입니다.
- 해당 학과에 지원한 동기가 구체적이지 않습니다. '알게 되었습니다.'로 끝내는 것이 아니라 그것을 알게 된 과정과 본인의 생각을 구체적으로 작성하고, 그 내용을 지원한 학과와 연관시키면 더 좋겠습니다.

☑ 어떤 내용으로 채워야 할까요?

- 반도체 산업에 기여하기 위해 본인이 가지고 있는 강점, 역량, 관심 분야 제시가 미흡합니다. 주변 정세 또는 정해진 결론에 다가가기 전에 자신에게 집중해 보세요.
- 지원자에게 거창한 지원동기와 진로계획을 요구하지 않습니다. 그렇지만 너무 일반적이고 흔한 상식 위주의 관심사를 쓴다거나 막연한 계획을 쓰게 된다면 지원자의 포부와 장점이 잘 드러나지 않게 됩니다. 적어도 관심분야에 대하여 관련 도서를 찾아보고, 다양한 강좌와 자료를 찾아보면서 지원자의 기준을 세워보고 그 내용이 이해가 되는 정도에서 지원동기와 진로계획을 쓰면 좋겠습니다.

02

혹시 이렇게 쓰셨나요?

예시

사회의 요구가 다원화됨에 따라 한 분야에 치중하기보다는 다양한 분야에 대한 전문성을 갖춰야 한다고 생각합니다. 특히 시민들과 소통하며 그들을 이해함으로써 수요에 능숙하게 대응할 줄 아는 능력을 기르고 싶습니다. 또한 독일 교환학생으로 지원할 것입니다. 독일에서 학업을 이어나가며 법에 담긴 정신을 배우고 사람들과 교류하며 우리나라 국민의 긍정적인 법 감정을 이끌어내기 위한 영감을 얻고 싶습니다. 최종적으로 시민을 위한 공공 리더로 성장하여 우리나라 참여 민주주의의 발전을 위해 힘쓸 것입니다. 저의 이런 포부를 꼭 서울시립대학교 행정학과와 함께 이룰 수 있기를 바랍니다.

입학사정관의 한줄 평

❑ 어설플 단계를 거친 거대한 포부

- 다양한 분야에 대한 전문성, 시민 소통 및 이해, 독일 교환학생, 긍정적인 법 감정 등이 나열만 되어 있고 자연스럽게 연결되지 않습니다. 시민을 위한 '공공 리더'가 무엇을 말하는 것인지 모르겠습니다. 포부가 큰 것은 알겠지만 그 이상의 무언가를 발견할 수 없습니다.
- 독일 교환학생은 행정학과를 통해 배울 수 있는 다양한 학습 과정 중 일부에 불과합니다. 그러하기에 독일 교환학생을 통해 행정학과에 지원하고자 하는 동기를 파악하기에는 부족합니다. 중요한 것은 '왜 행정학과에 지원했느냐' 하는 점입니다. 행정학과와 어떤 점이 본인을 공공 리더로 성장하게 만들지를 구체적으로 언급하시기 바랍니다. 더불어 '공공 리더'라고 하는 진로 계획은 구체성이 떨어집니다. 본인이 생각하는 '공공 리더'가 무엇인지 좀 더 구체적으로 작성하시기 바랍니다.
- 다양한 분야에 대한 전문성을 대학에 와서 어떻게 기를 것인지, 전공을 통해 무엇을 성취하고 싶은지 구체적으로 밝혀주세요.

❑ 화려한 표현, 추상적인 용어는 부메랑이 됩니다.

- 전공에 대하여 향후 어떻게 공부할지 지원자의 목표와 학업계획을 쓸 때, 지원자가 이해한 내용을 바탕으로 스스로의 표현으로 풀어서 작성하는 것이 좋습니다. 많이 알아보았다는 생각에, 혹은 많이 아는 것처럼 보이려고 지나친 개념어, 추상적인 표현을 쓸 경우 오히려 내용을 이해하지 못하고 작성하였다는 평가를 받을 수 있습니다.
- 단순히 앞으로 어떻게 하겠다는 포부보다는, 그래서 어떻게 준비를 했고, 어떤 생각을 가지고 있는지 밝히는 것이 좋습니다.

혹시 이렇게 쓰셨나요?

예시

1학년 때부터 장애인복지관에서 봉사 활동을 해오며 거동이 불편하신 6·25 참전용사 한 분을 뵈왔습니다. 말동무를 하면서 그분이 근위축을 앓고 있다는 것을 알게 되었습니다. 근위축은 근육약화와 움직임 조절하는 수의성 근육의 퇴화를 가지고 오는 유전 질환 중 하나입니다. 저는 근위축의 해결 방안으로 영화 '아이언맨'의 슈트를 떠올렸습니다. 슈트를 입은 주인공이 무거운 물체를 쉽게 들어 올리는 모습은 슈트 즉 근력증강로봇이 거동이 불편한 분들께 의료용으로 사용될 수 있다고 들었습니다. 근력증강로봇은 사람의 근력을 보조해주는 장치로 어떤 행위를 하고자 하는 인간의 의도를 센서를 통해 파악해 실행을 보조해주는 장치입니다. 근력증강로봇을 실제로 국방에서 쓰이고 있다고 합니다. 그래서 저는 이것을 점차 확대하여 의료용으로 쓸수 있을 것이라 생각했습니다.

입학사정관의 한줄 평

❑ 무엇을 말하려는 것인가? 무엇이 핵심인가?

- 자신이 실제로 탐구한 부분을 작성해도 3번 문항 글자수를 넘치게 채울 수 있습니다. 주변에서 듣기만 하고 검증하지 않은 내용들로 자신의 향후 진로계획을 채우면 전공에 대한 열의를 보여줄 수 없습니다.
- 하고 싶은 말이 무엇인지 정확히 파악할 수 없으며 핵심에 도달하기 전의 문장을 너무 길게 서술하고 있습니다.
- 전공분야에 관심을 가지게 된 계기를 나열식으로 작성하거나 개념을 일일이 설명하기보다는 경험을 통한 자신의 느낌이나 생각의 변화에 대해 작성하는 것이 좋습니다.

❑ 전공 분야에 대한 정확한 이해가 필요

- '~고 들었습니다, ~고 합니다.' 같은 문장은 관련된 내용을 깊이 알지 못하는 것으로 보입니다. 근력증강로봇에 대한 언급은 실현 가능성이 떨어지며, 지원자 본인 또한 구체적으로 이해하지 못하고 작성한 부분으로 보여 좋은 소재는 아닙니다. 근력증강로봇이 의료용으로 사용될 수 있다면, 어떤 원리로 어떤 방법을 통해 근력 보조 장치로 활용될 수 있는지 살펴보고 구체적으로 작성해보기 바랍니다.
- 아이언맨 슈트를 개발하기 위해서 전공에서 필요한 것은 무엇일까요?
- 글의 연결이 전반적으로 매끄럽지 못하고 본인의 구체적인 학업계획이 작성되지 않아 추상적인 느낌을 줍니다. 지원학과와 커리큘럼에 대한 정확한 이해가 선행되어야 합니다.

자기소개서 작성

QA



Q 학생부종합전형에서 자기소개서의 평가 비중은 얼마나 되나요?

A 학생부종합전형은 서류와 면접을 통해서 학생의 모든 면모를 종합적, 정성적으로 평가하는 전형으로 요소별 특별한 평가 비중이나 비율이 없습니다. 따라서 학생부와 자기소개서의 반영 비율이 라거나 각 학년별 성적의 반영 비율 등, 특정 반영 비율은 없습니다. 서류평가에서 가장 기본적인 이해 자료는 학교생활기록부이며, 자기소개서는 학교생활기록부를 보완, 강조하는 역할을 한다고 할 수 있습니다. 학생부와 자기소개서는 항상 함께하는 평가 자료이며, 어느 하나만 중요하다고 볼 수 없습니다.

Q 자기소개서에는 어떤 문체를 사용해야 하나요? 꼭 존댓말을 써야 하나요?

A 자기소개서에 특별히 꼭 써야 하는 문체나 어투는 없습니다. 고인할 필요 없이 자유롭게 작성하면 됩니다. 다만 통일된 문체를 사용하기 바랍니다. 구어체를 쓰다가 문어체를 쓰거나, '~했다'라고 하다가 '~했습니다'로 바꾸는 등 통일되지 않은 문체를 사용하는 것만 주의해주시기 바랍니다.

Q 학교생활기록부에 별다른 활동이 없고 교과 성적만 높은 경우에는 자기소개서를 어떻게 써야 할까요?

A 단순히 활동의 양이나 실적만 보고 서류를 평가하지는 않습니다. 학생부종합전형은 학교생활에 충실한 학생을 뽑는 전형이고 교과 성적도 학교생활의 중요한 일부입니다. 교과 성적을 등한시한 학생을 학교생활에 충신했다고 보긴 어렵습니다. 학교에서 수업시간을 통해 깨달은 점이나 과정을 우리 대학이 요구하는 역량과 모집단위별 인재상에 맞게 강조할 수 있다면 충분합니다. 또한 활동의 양이 중요한 것이 아닙니다. 자기소개서는 궁극적으로 자신이 역량이 있다는 것을 강조하려고 하는 서류입니다. 자신의 역량을 드러낼 수 있는 핵심 활동만 있다면 충분합니다. 활동의 양을 늘리겠다고 원치 않는 활동을 하거나, 자기소개서에 작성하는 것은 무의미합니다. 학생부종합전형은 고등학생 입장에서 특별한 활동이나 과도한 활동을 요구하지 않습니다.

Q 학교생활기록부에 기재되지 않은 활동을 자기소개서에 쓸 수 있나요?

A 공인어학성적이나 교외수상 실적은 자기소개서에 적을 경우 0점 처리(모집요강 참고)됩니다. 또한 학교생활기록부에 기재되지 않은 활동을 써도 해당 활동은 증빙이 불가능하기 때문에 신뢰할 수 있는 근거가 없어서 평가 대상에서 제외될 수 있습니다. 학생부종합전형의 취지에 맞게 학교생활기록부에 기록된 활동을 작성하기 바랍니다.

Q 어떤 활동을 자기소개서에 써야 하나요?

A 학생부종합전형은 활동 그 자체를 평가하는 것이 아니라, 활동을 통해 지원자가 어떻게 성장했는지를 평가합니다. 활동은 역량에 대한 근거일 뿐, 활동 자체로 역량이 증명되는 것은 아닙니다. 예를 들어 어떤 분야에 수상 실적이 있거나 탐구활동을 수행했다고 그 분야의 전문성이나 역량이 증명되지는 않습니다. 같은 활동을 했어도 사람마다 각각 느낀 점도 다르고, 세부적으로 한 일도 다릅니다. 따라서 같은 활동이라고 해도 사람마다 강조할 부분은 각자 다릅니다. 또한 고교 환경에서 대학전공과 딱 맞는 활동을 찾기는 사실 어렵습니다. 그런 고교 환경을 고려하여 넓은 관점에서 평가하기 때문에 자신이 지원할 전공에 반드시 맞추겠다고 집착할 필요가 없습니다. 자기소개서는 궁극적으로 어떤 활동을 쓸 것인가를 고민하기보다 어떤 역량을 강조할지 고민해야 합니다. 또한 우리 대학의 모집단위별 인재상이 잘 드러나도록 작성하기 바랍니다.

Q 진로희망이 도중에 바뀌면 평가에 부정적인 영향을 끼치나요? 진로희망 변경 내용을 자기소개서에 어떻게 적어야 할까요?

A 고등학생이 진로희망을 바꾸는 것은 흔한 일입니다. 단순히 진로희망이 바뀐 점이 합격 여부에 영향을 미치지 않습니다. 중요한 것은 현재 어떤 생각을 가지고 있으며, 희망이 바뀐 이유와 과정을 설득력 있게 전달하는 것입니다. 있는 그대로 평가자가 이해할 수 있게 작성하면 됩니다.

Q 자기소개서의 각 항목의 글자 수는 반드시 다 채워야 하나요?

A 지나치게 내용이 부실하지 않으면 글자 수가 평가에 영향을 미치지 않습니다. 글자 수를 채우려고 억지로 문장을 늘리거나 활동을 추가할 필요는 없습니다. 다만 자기소개서를 기한에 쫓겨서 촉박하게 작성하다가 문장을 마무리 짓지 못하거나 내용이 부실한 채로 제출하는 경우가 종종 있습니다. 그런 자기소개서는 입학에 대한 성의 부족으로 볼 수 있어서 좋은 평가를 받기 어렵습니다. 따라서 마지막에 한 번 더 점검해서 제출할 수 있도록 미리 준비하기 바랍니다.

Q 자기소개서를 쓸 때 꼭 특별한 지원 동기나 롤모델이 있어야 하나요?

A 지원 동기를 쓸 때는 특수한 계기나 특별한 직업군을 언급하려고 하는 경향이 있습니다. 하지만 모든 사람이 전공을 정할 때 꼭 특별한 계기나 존경하는 사람이 필요한 것은 아닙니다. 또한 부모나 지인의 사회적 지위를 나타내는 내용을 적을 경우 불이익이 있을 수 있습니다. 해당 전공의 어떤 면에 관심이 있는지 어떻게 준비해왔는지 진솔하게 자신의 입장과 생각을 작성하기 바랍니다.

학생부종합전형(고른기회전형, 사회공헌·통합전형 포함) 안내

1 서울시립대학교 학생부종합전형 선발 인재상

서울시립대학교는 공공성을 지향하는 대학 비전의 3대 축인 교육, 연구, 봉사에 조응하여 학업역량, 잠재역량, 사회역량을 고루 갖춘 인재를 선발하고자 합니다.

2 학생부종합전형 평가 기준

서울시립대학교 학생부종합전형은 학부·과에서 제시한 인재상을 중심으로 대학 전공에 필요한 역량을 함양하기 위한 고교생활의 노력 과정을 평가합니다.



평가영역		준거항목 (예시)	
구분	세부항목	학교생활기록부	자기소개서
학업역량	고교기초 학업능력	<ul style="list-style-type: none"> 교과학습발달상황 수상경력 	공통문항 1번 • 진로와 관련된 학습경험과 교내활동
	대학전공 기초소양	<ul style="list-style-type: none"> 세부능력 및 특기사항 	
※ 평가 요소 <ul style="list-style-type: none"> 주요교과 학업성취도 및 성적 추이 주요교과의 이수 상황 및 심층내용 학업에 기울인 노력과 학습경험 		<ul style="list-style-type: none"> 전공관련 교과 학업성취도 및 성적 추이 교과관련 교내 수상 실적 	
잠재역량	다학제적 전공수학열의	<ul style="list-style-type: none"> 세부능력 및 특기사항 창의적 체험활동 상황 수상경력 	공통문항 1번 • 진로와 관련된 학습경험과 교내활동 공통문항 3번 • 지원동기와 진로계획
	통합적인 문제해결역량	<ul style="list-style-type: none"> 독서활동 진로희망사항 행동특성 및 종합의견 	
※ 평가 요소 <ul style="list-style-type: none"> 전공관련 활동 실적의 우수성, 지속성, 다양성 진로분야 및 전공영역에 대한 열정과 이해 수준 학교 교육활동을 통한 자기주도적인 참여수준 및 탐구활동 자기주도성, 충실한 진로 개발에 대한 노력 			
사회역량	공동체 및 시민윤리의식	<ul style="list-style-type: none"> 출결상황, 봉사활동 	공통문항 1번 • 진로와 관련된 학습경험과 교내활동 공통문항 2번 • 공동체를 위해 노력한 경험
	협동학습 능력	<ul style="list-style-type: none"> 행동특성 및 종합의견 	
※ 평가 요소 <ul style="list-style-type: none"> 나눔, 배려, 공동체 의식, 리더십, 성실성, 서류의 진실성 등 협력 등 팀워크 사례 봉사활동 등 공동체 발전을 위하여 공공의 이익을 중시한 사례 등 			

자기소개서 작성 유의사항

1 자기소개서는 지원자 본인이 작성해야 하고, 사실에 입각하여 정직하게 지원자 자신의 능력이나 특성, 경험 등을 기술해야 합니다.

2 자기소개서에 기술된 사항에 대한 사실 확인을 요청할 경우 지원자는 적극 협조해야 합니다.

3 제출된 자기소개서는 표절, 대리 작성, 허위사실 기재, 기타 부정한 사실 등의 검증을 위해 유사도 검색을 실시하고, 해당 사실이 발견될 경우 불합격 처리되며 합격 이후라도 입학이 취소될 수 있습니다.

4 자기소개서에 다음 사항을 기재할 경우 서류평가에서 '0점' (또는 불합격) 처리됩니다.

1) 공인어학성적

영어(TOEIC, TOEFL, TEPS), 중국어(HSK), 일본어(JPT, JLPT), 프랑스어(DELF, DALF), 독일어(ZD, TESTDAF, DSH, DSD), 러시아어(TORFL), 스페인어(DELE), 상공회의소한자시험, 한자능력검정, 실용한자, 한자급수자격검정, YBM 상무한검, 한자급수인증시험, 한자자격검정

2) 수학 · 과학 · 외국어 교과에 대한 교외 수상실적

수학 한국수학올림피아드(KMO), 한국수학인증시험(KMC), 온라인 창의수학 경시대회, 도시대항 국제 수학토너먼트, 국제수학올림피아드(IMO)

과학 한국물리올림피아드(KPHO), 한국화학올림피아드(KCHO), 한국생물올림피아드(KBO), 한국천문올림피아드(KAO), 한국지구과학올림피아드(KESO), 한국뇌과학올림피아드, 전국정보과학올림피아드, 국제물리올림피아드, 국제지구과학올림피아드, 국제생물올림피아드, 국제천문올림피아드, 한국중등과학올림피아드

외국어 전국 초중고 외국어(영어, 중국어, 일본어, 프랑스어, 독일어, 러시아어, 스페인어) 경시대회, IET 국제영어대회, IEWC 국제영어글쓰기대회, 글로벌 리더십 영어 경연대회, SIFEC 전국영어말하기대회, 국제영어논술대회

• 위에서 열거된 항목 외에도, 대회 명칭에 수학·과학(물리, 화학, 생물, 지구과학, 천문)·외국어(영어 등) 교과명이 명시된 학교 외 각종 대회(경시대회, 올림피아드 등) 수상 실적을 작성했을 경우 '0점' (또는 불합격) 처리

• '교외 수상 실적'이란 학교 외 기관이 개최한 대회 수상 실적을 의미하며, 학교장의 참가 허락을 받은 교외 수상 실적이라도 작성 시 '0점' (또는 불합격) 처리

5

학생부위주전형의 자기소개서는 공교육 내에서 이루어진 활동을 작성하는 것이 취지이므로 학교생활기록부에 기재할 수 없는 주요 항목(논문(학회지) 등재나 도서 출간, 발명특허 관련 내용, 해외 활동실적, 교외 인증시험 성적 등)은 작성할 수 없고, 어학연수 등 사교육 유발 요인이 큰 교외 활동의 경우에도 작성이 제한되므로 이를 준수하지 않았을 경우 평가에 불이익을 받을 수 있으니, 작성을 금지합니다.

7

표준 공통원서접수 서비스를 활용하는 경우, 자기소개서 작성 시 입력 허용 가능한 문자는 영문자, 숫자, 한글만 가능하며, 특수문자는 아래의 특수문자 및 기호만 입력이 가능합니다.

- 허용 문자 및 기호: ~!@#^()-_+/{[]}[]:“‘.?.
- 한컴 오피스 한글에 문자표 및 윈도 한자키를 이용한 특수문자는 입력이 허용되지 않습니다.

6

학생부위주전형의 자기소개서에서는 지원자 본인의 강점을 부각하기 위해 작성하는 것으로 지원자 성명, 출신고교, 부모(친인척 포함)의 실명을 포함한 사회적·경제적 지위(직종명, 직업명, 직장명, 직위명 등)를 암시하는 내용을 기재할 경우 평가에 불이익을 받을 수 있으니, 작성을 금지합니다.

부모(친인척 포함)의 사회적·경제적 지위 암시 사례(예시)

예시1 한 기업을 이끌어가는 대표이사라는 직함을 달고 있는 이모의 직업이 처음에는 단순히 존경스러워서 이모를 따라 여성 CEO가 되고 싶다는 꿈을 가지게 되었습니다.

예시2 금융분야에 근무하시는 아버지께서 금융과 국가 경제에 대한 말씀을 많이 해주셨고 이를 통해 주식시장이나 용어에 대해서도 자연스럽게 알 수 있었습니다.

예시3 할아버지와 일본과 말레이시아에서 근무하셨던 이모부의 영향으로 저는 어려서부터 해외에서의 생활을 많이 했습니다.

2022학년도 서울시립대학교 입학전형 기본계획

2022학년도 입학전형 기본방향 및 주요 변경사항

- 가. 수시 모집인원 감축 및 정시모집 인원 확대 : 수능위주전형 40% 이상
 - 나. 논술전형 모집인원 감축 및 전형방법 변경
 - 다. 지역균형선발전형(학교장 추천제) 도입
 - 라. 학생부종합전형 모집인원 감축 및 전형방법 변경
 - 마. 지원자격 중 "졸업년도, 학력 등"제한 완화
 - 바. 사회공헌·통합전형 지원자격 확대
- 사. 정원의 특별전형 "교과성적 반영방법"변경 및 "수능최저학력기준"완화
 - 아. 정시모집 자연계열 "수능 반영비율"조정
 - 자. 정시모집 인문·자연계열 "영어 반영방법"조정
 - 차. 수능 선택과목 도입에 따라, 계열별 선택과목 지정
 - 카. 정시모집 모집단위별 "모집 군"조정

구분	전형유형	2021학년도		2022학년도		비고
		전형방법	모집 인원	전형방법	모집 인원	
수시	논술 (논술전형)	논술 60% + 학생부교과 40% • 수능최저학력기준 없음.	101명	논술 70% + 학생부교과 30% • 수능최저학력기준 없음.	77명	전형방법 변경, 인원감소
	학생부교과 (학생부 교과전형)	학생부교과 100% • 수능최저학력기준 있음.	193명	<폐지>		
	학생부교과 (지역균형선발전형)	<신설>		○ 학생부교과 : 100% • 수능최저학력기준 있음.	192명	학교장 추천제
	학생부종합 (학생부 종합전형)	1단계(2~4배수) 서류평가 100% 2단계 서류평가 50%, 면접평가 50% • 서류평가: 학생부, 자기소개서 • 수능최저학력기준 없음.	563명	1단계(2~4배수) 서류평가 100% 2단계 서류평가 60%, 면접평가 40% • 서류평가: 학생부, 자기소개서 • 수능최저학력기준 없음.	439명	전형방법 변경 및 인원감소
	학생부종합 (고른기회 전형)	1단계(2~4배수) 서류평가 100% 2단계 서류평가 50%, 면접평가 50% • 서류평가: 학생부, 자기소개서 • 수능최저학력기준 없음.	142명	1단계(2~4배수) 서류평가 100% 2단계 서류평가 60%, 면접평가 40% • 서류평가: 학생부, 자기소개서 • 수능최저학력기준 없음.	141명	전형방법 변경 및 인원감소
	학생부종합 (사회공헌·통합전형)	1단계(4배수) 서류평가 100% 2단계 서류평가 50%, 면접평가 50% • 서류평가: 학생부, 자기소개서 • 수능최저학력기준 없음.	32명	1단계(4배수) 서류평가 100% 2단계 서류평가 60%, 면접평가 40% • 서류평가: 학생부, 자기소개서 • 수능최저학력기준 없음.	32명	전형방법 변경 및 인원감소
	학생부교과 (실기전형)	산업디자인학과 1단계(10배수) 학생부교과 100% 2단계(3배수) 학생부교과 50%, 실기고사 50% 3단계 학생부교과 35%, 실기고사 30%	29명	산업디자인학과 1단계(10배수) 학생부교과 100% 2단계(3배수) 학생부교과 50%, 실기고사 50% 3단계 학생부교과 35%, 실기고사 30%	29명	
	실기/실적 (실기전형)	음악학과(성악, 피아노) • 학생부교과 10%, 실기고사 90%	10명	음악학과(성악) • 학생부교과 10%, 실기고사 90%	8명	인원감소
	학생부교과 (정원의 특별전형)	학생부교과 100% - 농어촌학생(34명) - 특성화고졸업자(25명) - 기초생활수급자및차상위계층(33명) - 장애인 등 대상자(10명) • 수능최저학력기준 있음.	102명	학생부교과 100% - 농어촌학생(34명) - 특성화고졸업자(25명) - 기초생활수급자및차상위계층(33명) - 장애인 등 대상자(10명) • 수능최저학력기준 있음.	102명	수능최저학력기준 완화
		정원 내 합계	1,070명	정원 내 합계	918명	
정시	수능/실기 (일반전형)	인문자연계열 수능 100%	556명	인문자연계열 수능 100%	699명	인원확대
		예체능계열 - 각 학교별로 영역별 전형 요소 반영	85명	예체능계열 - 각 학교별로 영역별 전형 요소 반영	87명	인원확대
	소계	-	소계	786명		
	정원 내 소계	-	정원 내 소계	1,704명		
	총계	1,813명	총계	1,806명		

2022학년도 모집단위별 전형유형별 모집인원

모집단위	계열	입학 정원	수시모집										수시모집 합계 (정원내)	정시모집			정시모집 합계 (정원내)	
			정원내					정원의외						가군	나군	복합 이탁 주민 (정원외)		
			논술 전형	지역균형선발전형	학생부종합전형	고른기회전형	사회공헌·통합전형	실기전형	농어촌학생	특성화고졸업자	기초생활수급자 등	장애인 등 대상자						일반전형
계		1,737	77	198	449	143	34	37	34	25	33	10	938	145	661	0	806	
행정학과	인문	77	-	9	24	8	1	-	1	1	1		42	-	35		35	
국제관계학과		41	-	5	16	5	1	-	1	1	1		27	-	14		14	
경제학부		86	-	11	26	9	1	-	2	1	2		47	-	40		40	
사회복지학과		38	-	5	10	4	1	-	1	1	1		20	-	19		19	
세무학과		65	-	8	20	7	1	-	1	1	1		36	-	29		29	
경영학부		210	-	26	82	23	1	-	1	-	1		132	-	78		78	
영어영문학과		36	-	4	13	2	1	-	1	-	1		20	-	17		17	
국어국문학과		26	-	3	8	2	1	-	1	-	1		14	-	12		12	
국사학과		24	-	3	8	1	1	-	1	-	1		13	-	11		11	
철학과		24	-	3	8	1	1	-	1	-	1		13	-	11		11	
중국어문화학과	24	-	3	8	1	1	-	1	-	1		13	-	11		11		
도시행정학과	38	-	5	11	4	1	-	1	1	1		21	17	-		17		
도시사회학과	35	-	4	10	4	1	-	1	1	1		19	-	16		16		
전자전기컴퓨터공학부	자연	144	19	18	15	15	1	-	2	1	2		68	-	77		77	
화학공학과		48	-	6	15	4	1	-	1	1	1		26	-	22		22	
기계정보공학과		38	3	5	9	3	1	-	1	1	1		21	-	18		18	
신소재공학과		38	3	5	6	4	1	-	1	1	1		19	-	19		19	
토목공학과		38	5	5	7	3	1	-	1	1	1		21	-	17		17	
컴퓨터공학부		58	8	7	11	5	1	-	1	1	1		32	-	26		26	
인공지능학과		20	-	2	4	1	1	-	-	-	-		8	12	-		12	
수학과		38	9	5	6	3	1	-	1	1	1		24	-	14		14	
통계학과		29	-	4	9	2	1	-	1	1	1		16	-	13		13	
물리학과		28	4	3	5	2	1	-	1	1	1		15	-	13		13	
생명과학과	36	4	4	8	3	1	-	1	1	1		20	-	16		16		
환경원예학과	29	-	4	10	2	1	-	1	1	1		17	-	12		12		
융합응용화학과	20	-	4	6	1	1	-	-	-	-		12	-	8		8		
건축학부(건축공학전공)	38	5	5	8	3	1	-	1	1	1		22	-	16		16		
건축학부(건축학전공)	38	-	5	12	3	1	-	1	1	1		21	-	17		17		
도시공학과	26	-	3	12	2	1	-	1	1	1		18	-	8		8		
교통공학과	24	3	3	5	1	1	-	1	1	1		13	-	11		11		
조경학과	28	-	3	9	2	1	-	1	1	1		15	-	13		13		
환경공학부	75	10	9	14	7	1	-	2	1	1		41	-	35		35		
공간정보공학과	29	4	4	5	2	1	-	1	1	1		16	-	13		13		
자유전공학부	38	-	5	-	4	1	-	-	-	-		10	29	-	-	29		
★ 융합전공	인문	국사학-도시역사경관학전공	2	-	-	2	-	-	-	-	-	-		2	0	-	-	0
		국제관계학-빅데이터분석학전공	4	-	-	4	-	-	-	-	-	-		4	0	-	-	0
		도시사회학-국제도시개발학전공	3	-	-	3	-	-	-	-	-	-		3	0	-	-	0
		철학-동아시아문화학전공	2	-	-	2	-	-	-	-	-	-		2	0	-	-	0
		도시공학-도시부동산기획경영학전공	2	-	-	2	-	-	-	-	-	-		2	0	-	-	0
		도시공학-국제도시개발학전공	2	-	-	2	-	-	-	-	-	-		2	0	-	-	0
공학부	자연	물리학-나노반도체물리학	2	-	-	2	-	-	-	-	-		2	0	-	-	0	
		생명과학-빅데이터분석학	2	-	-	2	-	-	-	-	-		2	0	-	-	0	
		조경-환경생태도시학	2	-	-	2	-	-	-	-	-		2	0	-	-	0	
음악학과	예체	29	-	-	-	-	8	-	-	-		8	21	-	-	21		
★ 산업디자인학과(사각디자인전공)		14	-	-	-	-	14	-	-	-		14	0	-	-	0		
★ 산업디자인학과(공업디자인전공)		15	-	-	-	-	15	-	-	-		15	0	-	-	0		
환경조각학과	36	-	-	-	-	-	-	-	-	-		-	36	-	-	36		
스포츠학과	38	-	-	8	-	-	-	-	-	-		8	30	-	-	30		

※ 참고사항 - 정원내 전형 중 ★ 표시된 모집단위(융합전공학부, 산업디자인학과)의 수시모집 미충원인원은 정시모집으로 이월하여 선발함.
- 2022학년도 정원내 모집인원에는 2020학년도 이월 인원이 포함되어 있음.

2022학년도 학생부종합전형 지원자격 및 전형방법

전형유형 (모집인원)	지원자격 및 전형방법	전년도 대비 변경사항																												
<p>학생부 종합전형 439명</p>	<p>지원자격 고등학교 졸업자(졸업예정자) 또는 법령에 의하여 고등학교 졸업 이상의 학력이 있다고 인정된 자로서, 모집단위별 인제상에 부합한다고 자기 자신을 추천할 수 있는 자 ※ 제출서류 - 학교생활기록부, 자기소개서 - 다음의 경우에 한하여 기타 서류를 A4 크기 5페이지 이내로 추가 제출할 수 있음. · 국외고 졸업(예정)자 및 국외고에서 1학기 이상 이수한 경우, 국외고 재학 시 학업 및 교내활동 관련 내용 · 검정고시 합격자의 경우 과거 3년 이내의 학업 및 활동 관련 내용</p> <p>전형방법 - 1단계(2~4배수) : 서류평가 100% / 2단계 : 서류평가 60% + 면접평가 40%</p> <p>• 모집인원별 1단계 선발인원 및 배수</p> <table border="1" data-bbox="320 595 1094 727"> <thead> <tr> <th rowspan="2">모집인원</th> <th colspan="2">1단계</th> <th rowspan="2">모집인원</th> <th colspan="2">1단계</th> </tr> <tr> <th>선발인원</th> <th>선발배수</th> <th>선발인원</th> <th>선발배수</th> </tr> </thead> <tbody> <tr> <td>1명</td> <td>4명</td> <td>4배수</td> <td>4명</td> <td>9명</td> <td>2.25배수</td> </tr> <tr> <td>2명</td> <td>8명</td> <td>4배수</td> <td>5명 이상</td> <td>10명 이상</td> <td>2배수</td> </tr> <tr> <td>3명</td> <td>9명</td> <td>3배수</td> <td>-</td> <td>-</td> <td>-</td> </tr> </tbody> </table> <p>· 수능최저학력기준 없음.</p>	모집인원	1단계		모집인원	1단계		선발인원	선발배수	선발인원	선발배수	1명	4명	4배수	4명	9명	2.25배수	2명	8명	4배수	5명 이상	10명 이상	2배수	3명	9명	3배수	-	-	-	<p>지원자격 변경, 전형방법 변경</p>
모집인원	1단계		모집인원	1단계																										
	선발인원	선발배수		선발인원	선발배수																									
1명	4명	4배수	4명	9명	2.25배수																									
2명	8명	4배수	5명 이상	10명 이상	2배수																									
3명	9명	3배수	-	-	-																									
<p>고른기회 전형 141명</p>	<p>지원자격 고등학교 졸업자(졸업예정자) 또는 법령에 의하여 고등학교 졸업 이상의 학력이 있다고 인정된 자로서, 다음 요건 중 하나에 해당하는 자 ① 「국가보훈 기본법」 제3조 제2호의 국가보훈대상자로서 국가보훈 관계 법령에 따른 교육 ② 「국민기초생활 보장법」 제2조 제1호~제2호에 따른 수급권자 및 수급자 ③ 「국민기초생활 보장법」 제2조 제10호에 따른 차상위계층 중 복지급여(차상위 자활, 차상위 장애수당, 차상위 장애인연금부가급여, 차상위 건강보험본인부담금 경감)을 받고 있는 가구의 학생 또는 차상위계층 확인서 발급 대상 가구 학생 ④ 「한부모가족지원법」 제5조 및 제5조의2에 따른 지원대상 가구 학생 ※ 제출서류 - 학교생활기록부, 자기소개서 - 다음의 경우에 한하여 기타 서류를 A4 크기 5페이지 이내로 추가 제출할 수 있음. · 국외고 졸업(예정)자 및 국외고에서 1학기 이상 이수한 경우, 국외고 재학 시 학업 및 교내활동 관련 내용 · 검정고시 합격자의 경우 과거 3년 이내의 학업 및 활동 관련 내용</p> <p>전형방법 - 1단계(2~4배수) : 서류평가 100% / 2단계 : 서류평가 60% + 면접평가 40%</p> <p>• 모집인원별 1단계 선발인원 및 배수</p> <table border="1" data-bbox="320 1164 1094 1295"> <thead> <tr> <th rowspan="2">모집인원</th> <th colspan="2">1단계</th> <th rowspan="2">모집인원</th> <th colspan="2">1단계</th> </tr> <tr> <th>선발인원</th> <th>선발배수</th> <th>선발인원</th> <th>선발배수</th> </tr> </thead> <tbody> <tr> <td>1명</td> <td>4명</td> <td>4배수</td> <td>4명</td> <td>9명</td> <td>2.25배수</td> </tr> <tr> <td>2명</td> <td>8명</td> <td>4배수</td> <td>5명 이상</td> <td>10명 이상</td> <td>2배수</td> </tr> <tr> <td>3명</td> <td>9명</td> <td>3배수</td> <td>-</td> <td>-</td> <td>-</td> </tr> </tbody> </table> <p>· 수능최저학력기준 없음.</p>	모집인원	1단계		모집인원	1단계		선발인원	선발배수	선발인원	선발배수	1명	4명	4배수	4명	9명	2.25배수	2명	8명	4배수	5명 이상	10명 이상	2배수	3명	9명	3배수	-	-	-	<p>지원자격 변경, 전형방법 변경</p>
모집인원	1단계		모집인원	1단계																										
	선발인원	선발배수		선발인원	선발배수																									
1명	4명	4배수	4명	9명	2.25배수																									
2명	8명	4배수	5명 이상	10명 이상	2배수																									
3명	9명	3배수	-	-	-																									
<p>사회공헌· 통합전형 32명</p>	<p>지원자격 고등학교 졸업자(졸업예정자) 또는 법령에 의하여 고등학교 졸업 이상의 학력이 있다고 인정된 자로서, 다음 요건 중 하나에 해당하는 자 ① 독립유공자에게에 관한 법률 제5조에 해당하는 독립유공자의 후손 <신실> ② 「민주화운동관련자 명예회복 및 보상 등에 관한 법률」 제2조 제2호에 해당하는 자(민주화운동관련자 명예회복 및 보상 심의위원회의 민주화운동관련자증서 발급가능자) 또는 그의 자녀 ③ 보건복지부장관으로부터 의사자로 인정된 자의 자녀 및 의상자(1~6급)로 인정된 자 또는 그의 자녀 ④ 결혼이전에 외국국적이었던 친부(친모)와 대한민국국적인 친모(친부) 사이에 출생한 다문화 가정의 자녀로서 대한민국 국적자(단, 결혼이전에 외국국적을 가진 친부(친모)가 한국국적을 포기한 사실이 있는 경우 지원자격을 인정하지 않음) ⑤ 다자녀(3자녀이상)가정 출신 자녀 <신실> ⑥ 「난민법」 제2조 제2호에 해당하는 자(난민으로 인정된 자) 또는 그의 자녀 ※ 제출서류 - 학교생활기록부, 자기소개서 - 다음의 경우에 한하여 기타 서류를 A4 크기 5페이지 이내로 추가 제출할 수 있음. · 국외고 졸업(예정)자 및 국외고에서 1학기 이상 이수한 경우, 국외고 재학 시 학업 및 교내활동 관련 내용 · 검정고시 합격자의 경우 과거 3년 이내의 학업 및 활동 관련 내용</p> <p>전형방법 - 1단계(4배수) : 서류평가 100% / 2단계 : 서류평가 60% + 면접평가 40%</p> <p>· 수능최저학력기준 없음.</p>	<p>지원자격 변경, 전형방법 변경</p>																												